

BØRNEANHÆNGER



Monterings- og sikkerheds instruktionsbog.

Bruger instruktioner

- # Samling af stel og sidestykker
- # Montering af hjul
- # Parkering af anhænger
- # Håndbremse
- # Montering af tværstang
- # Brug af 5-punkts selerne
- # Montering af oversejl
- # Montering af sikkerhedsflag
- # Montering af trækstang
- # Fastgørelse af anhænger til din cykel
- # Montering af skubbehåndtag
- # Montering af næsehjul

Husk, inden du begynder montagen.

Læs alle monterings- og sikkerhedsinstruktioner.
Check ligeledes at alle komponenter er medleveret.

Bruger instruktion

Cykling er i stigende omfang blevet en populær fritidsaktivitet. Din nye børneanhænger er designet og konstrueret komfortabel og samtidig robust for at give dig og dine børn nye udendørs oplevelser.

OBS! Læs alle monterings- og sikkerhedsinstruktioner inden du ta'r din nye anhænger i brug!

VIGTIGT

Børn skal altid anvende cykelhjelm når de transporteres i anhænger.

Vigtig information om anhænger

- # Hurtig at montere og demontere, nem at opbevare.
- # Sæde til 2 børn, siddende med ansigtet fremadvendt.
- # Polstret sæde, giver god siddekomfort
- # 5-punkts sikkerhedssele til 1 eller 2 børn.
- # Godt beskyttende oversejl med oprulleligt vindue.
- # Aftagelige hjul med Quick Release.

Advarsel

- # Må ikke anvendes til børn under 1½ år
- # Børnene skal kunne bruge cykelhjelm
- # Børnene skal altid bruge sikkerhedsseler.
- # Efterlad aldrig børnene uden opsyn.
- # Køb altid forsigtigt.
- # Læs aldrig anhænger med mere end 40 kg.
- # Børnene må aldrig læne sig ud, eller række hænderne ud gennem siderne.
- # Husk, god ventilation er nødvendig, især i varmt vejr.

Før du kører

- # Check at koblingsbeslaget er korrekt monteret
- # Check at sikkerhedsstroppen er korrekt monteret
- # Check at børnene er korrekt fastspændt.
- # Check at såvel cykel som anhænger er godt vedligeholdt.
- # Check at børnenes hjelme er korrekt spændt.
- # Check korrekt dæktryk på såvel cykel som anhænger.

Kørselstips

- # Køb langsommere, når du kører med anhænger.
- # Husk din bremselængde øges når du kører med anhænger.
- # Husk, anhænger er bred, sørg for extra afstand til kantsten, parkerede biler og andre forhindringer.
- # Anvend altid sikkerhedsflaget, så ses du bedre af de øvrige trafikanter.

Retningslinier for sikkerhed.

Safety first. Check den almene tilstand af såvel cykel som anhænger før brug. Hvis du konstaterer defekte komponenter, manglende komponenter eller andet, skal du sørge for reparation inden kørsel.

Gem denne monterings- og sikkerhedsinstruktionsbog, der fortæller dig, hvad der er vigtigt at huske, når du kører med børneanhænger.

Husk, følg sikkerhedsretningslinierne, når du anvender din børneanhænger.

- # Før brug, kontroller at anhængerens er korrekt samlet i henhold til monteringsvejledning.
- # Før brug, kontroller dæktrykket, bør være 40-50 PS.
- # Før brug, kontroller at koblinger og spænder er spændt.
- # Før brug, kontroller at bremsene på din cykel fungerer optimalt. Bremselængden øges væsentligt ved brug af anhænger.
- # Hvis du transporterer varer i din børneanhænger, skal du være opmærksom på, at du incl. børn maksimalt må læsse 40 kg.
- # Du må ikke montere andre sædesystemer incl. babylift i din børneanhænger.
- # Børn skal bære cykelhjem, når de transporteres i børneanhængerens.
- # Brug altid sikkerhedsflaget når du kører med børneanhængerens.
- # Den person, der kører med børn skal være voksen.

Sikkerhedstips, når du kører med børneanhænger.

- # Undgå at køre med børn i børneanhænger om natten.
- # For at forhindre, at du vælter med din børneanhænger, skal du undgå skarpe drej, kør uden om huller i vejbanen.
- # Når du kører med børn, skal du af sikkerhedsgrunde ikke køre stærkt (max. 16 km/t anbefales).

Sikkerhedstips for passagerer i børneanhænger.

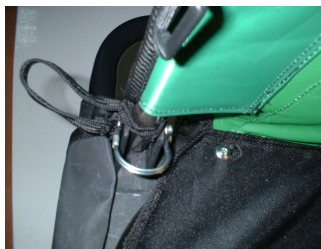
- # Dit barns sikkerhed er det vigtigste. Derfor siger grundreglen, at børn under 1½ år, der ikke er istand til at bruge cykelhjelm, ikke bør transporteres i en børneanhænger.
- # Du skal sikre dig, at dit barn er forsvarligt spændt i sikkerhedsseleerne, og at det ikke kan stikke hænderne ud gennem sidestykkerne, og derved kan få fingrene i hjulets eger.

Samling af stel og sidepanel.

Tag anhængerens og alle komponenter ud af kartonen. Mens anhængerens stadig er sammenklappet, løft begge sidestykker til lodret position.

Indsæt traktorsplitten i plastbeslaget i bunden af sidestykkerne, for at holde sidestykkerne på plads.

OBS! Du skal sikre dig, at traktorsplitten er sikret, og fjederdelen i toppen af splitten er drejet omkring røret.



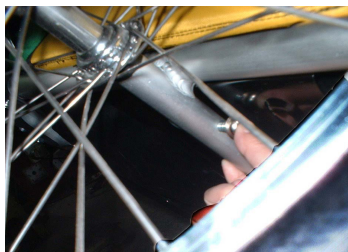
Montering og demontering af hjul

Monter navakslen ved simpelthen at skubbe den indtil du hører snaplåsen klikke. Hjulet er så fastlåst. Når du har monteret begge hjul, træk en ekstra gang ud i hjulene for at sikre, at de er korrekt monteret.

Når du skal afmontere hjulene løfter du anhængerens op, trykker på knappen der sidder på akslen, og trækker hjulet frit.

ADVARSEL

Det er meget vigtigt, at du sikrer dig, at hjulene er korrekt monterede. Hvis hjulet falder af under kørsel, kan det være årsag til alvorlige ulykker.



Montering af hjulbeskyttelsesbøjle.

Monter hjulbeskyttelsesbøjlen ved at trykke de små knopfjedre på stelrøret ind, og pres hjulbeskyttelsesbøjlen ind over.

OBS! Du skal sikre dig, at knopfjedrene klikker tilbage og låser hjulbeskyttelsesbøjlen.



Parkering af anhænger.

Når du parkerer anhænger, kan du bruge den strop, der sidder på højre side af bagstykket. Sæt stroppen rundt om hjulet, og luk omkring hullet.

Når du skal køre igen, skal du sikre dig at stroppen bliver låst, så den ikke kan blokere hjulet.



Montering af tværstang og sæderyglæn.

Monter tværstangen i et af hulbeslagene i toppen af sidestykket, træk sæderyglænet igennem, og monter tværstangen i hulbeslaget på det modsatte sidestykke.

Du skal nu montere traktorsplitten, og låse den som vist på billedet nedenfor.

OBS! Du skal sikre dig, at traktorsplitten er sikret, og fjederdelen i toppen af splitten er drejet omkring røret.



Sådan bruger du 5-punkt selen.

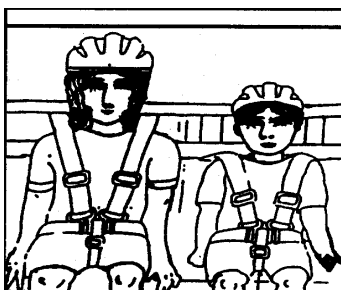
Selesystemet i din nye cykelanhænger er lavet for at sikre, at dine børn sidder sikkert under transport. Selesystemet er til henholdsvis 1 eller 2 børn.

- # Placer barnet på sædet. Ved brug med kun et barn, placer altid barnet midt på sædet.
- # Spænd taljeselen hen over skødet og stram bæltet til det sidder stramt.
- # Træk de 2 skulderseler frem over barnets skuldre og clips begge seler til D-ringen i skridtselen
- # Juster herefter selerne, det er vigtigt at selernes fastgørelsespunkter mødes hen over barnets mave og ikke ved brystet.

OBS! Kør aldrig uden at børnene er fastspændt.

øverste monteringshul

nederste monteringshul



skuldersele

taljesele

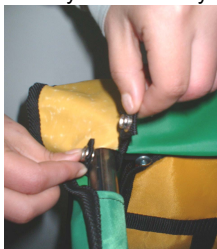
skridtsele

Montering af oversejl.

Placer oversejlet hen over sidestykkerne med det oplukkelige vindue mod anhængerens forende. For at fastholde oversejlet skal du montere trykknop bændlerne rundt om tværstangen.

Oversejlet med vindue og moskitonet har 2 hovedformål.

1. Beskyttelse mod vejr og vind.
1. Beskyttelse mod flyvende insekter.



Advarsel

I varmt vejr kan det blive endda meget varmt, hvis du kører med lukket anhænger. Husk at ventilere anhængerens.

Vigtigt

Når du parkerer din anhænger, vær opmærksom på følgende:
Direkte sollys kan få stoffet til at falme.
Direkte sollys og regn kan reducere stoffets styrke.

Vigtigt

For at undgå at flyvende insekter skader børnene, kør aldrig uden at enten vinduet eller moskitonet er i lukket position.

Sikkerhedsflag.

Sæt sikkerhedsflaget i lommen bagest på venstre sidestykke.



Brug altid sikkerhedsflaget for at gøre dig så synlig, for de øvrige trafikanter, som muligt.

Montering af trækstang.

Løft anhængerens i forenden. Frigør trækstangen af traktorsplitten.
Træk ud i trækstangen og lås trækstangen ved at montere traktorsplitten i det forreste hul på trækstangen.

OBS! Du skal sikre dig, at traktorsplitten er sikret, og fjederdelen i toppen af splitten er drejet omkring røret.



Påsætning af trækstangen til cyklen.

Åben koblingsbeslaget for enden af trækstangen
Skub koblingsbeslaget over cykelstellet.
Spænd koblingsbeslaget, og husk at sikre dig, at det er forsvarligt tilspændt.
Fastgør sikkerhedslinen til cykelstellet og trækstangen.



Vigtigt

Hvis det viste koblingsbeslag ikke passer til din cykel, finder du i kartonen et beslag til montering direkte på din cykels bagaksel.

Koblingsbeslag til bagaksel.

Du skal demontere navmøtrikken i baghjulets venstre side, placere beslaget og tilspænde navmøtrikken igen. Vær opmærksom på, at du får bagakslen korrekt placeret i baggaflen.

Fastgør sikkerhedslinen til cykelstellet og trækstangen.

Når du ikke bruger anhængeren behøver du ikke at demontere koblingsbeslaget. Du kan spænde anhængeren af ved at løsne traktorsplitten på trækstangen



Vigtigt

Hvis trækstangen er i vejen for andre komponenter på din cykel, eller hvis du føler, at anhængerens ikke er forsvarligt fastspændt til din cykel, kontakt straks din forhandler.

Montering af skubbehåndtag.

Placer skubbehåndtaget i rørstudsene på stellet, som vist på billedet nedenfor. Isæt traktorsplitterne, og lås ved hjælp af fjederdelen i toppen.



Vigtigt

Af sikkerhedshensyn, husk altid at sikre skubbehåndtaget med traktorsplitterne.

Montering af næsehjul.

Placer næsehjulet i det firkantede rørstykke på stellet. Spænd fingerskruen.

