

INSTRUKTION OG SERVICE

Brugermanual



KAYO PIT BIKE MINI ONE 70CC

TILLYKKE MED DIT NYE KØRETØJ

Kære kunde

Tak fordi du valgte et af vores køretøjer. Denne vejledning indeholder vigtig information om dit køretøj og dets funktioner. Læs manualen grundigt igennem, inden køretøjet tages i brug. Forkert brug af køretøjet kan medføre skader eller kvæstelser.

Denne vejledning er at betragte som en del af køretøjet og skal derfor altid følge dette. Visse illustrationer og beskrivelser i denne vejledning kan afvige fra den model, du har. Vi forbeholder os retten til at ændre tekniske specifikationer uden forudgående varsel. Der tages forbehold for trykfejl.

Hvis du har spørgsmål til dit køretøj, kan du rette henvendelse til den thansen filial, du har købt køretøjet hos eller til vores kundeservice på telefon 31 31 31 31, som altid sidder klar til at hjælpe.

Vi ønsker dig god fornøjelse med dit nye køretøj.

INDHOLDSFORTEGNELSE

1 > GENERELT OM REKLAMATIONSRET	6
1.1 Reklamationsret.....	7
1.2 Begrænsninger	7
1.3 Forudsætninger	8
2 > VIGTIGE INFORMATIONER	10
2.1 Bemærkninger.....	10
2.2 Stel- og motornummer.....	11
2.3 Indkøring.....	11
3 > SIKKERHEDSINSTRUKTIONER	12
3.1 Regler for sikker kørsel	12
3.2 Beskyttelsesudstyr	12
4 > INTRODUKTION AF KØRETØJ	13
5 > BETJENING	14
5.1 Tænd/sluk knap	14
5.2 Startknap	14
5.3 Gashåndtag.....	15
5.4 Justeringsskrue til gashåndtag	15
5.5 Brændstoftank	15
6 > FØR DU KØRER	16
6.1 Tjek af køretøjet	16

7 > KØRSEL	17	9 > FEJLFINDING	23
7.1 Start	17	10 > RENGØRING	23
7.2 Fartregulering	17	11 > LANGTIDSOPBEVARING	24
7.3 Nedbremsning	17	12 > UDPAKNING OG SAMLING	25
7.4 Udskridning	17	13 > INSPEKTION OG VEDLIGEHOLD	26
7.5 Kørsel i bakket terræn	18	14 > VEDLIGEHOLDELSSESKEMA	27
8 > ALMINDELIGT VEDLIGEHOLD	19	15 > TEKNISK DATA	28
8.1 Hydraulisk bremsesystem	20	15.1 Specifikationer	28
8.2 Tændrør	20	15.2 Kapacitet	28
8.3 Motorolie	20	15.3 Dimensioner/vægt	28
8.4 Kæde- og tandhjul	21		
8.5 Hjullevjer	21		
8.6 Hjulophæng	21		
8.7 Styrtpøj	22		
8.10 Udstødning	22		
8.11 Bremsler	22		
8.12 Luftfilter	22		
8.13 Dæk	23		
8.14 Smøring	23		

1 > GENERELT OM REKLAMATIONSRET

På de følgende sider beskrives betingelserne og omfanget af T. Hansen Gruppen A/S's reklamationsforpligtelse.

Har du spørgsmål, bedes du rette henvendelse til den forhandler, du har købt køretøjet hos eller på nedenstående adresse:

T. Hansen Gruppen A/S
Stensgårdvej 1
5500 Middelfart
Tlf. 31 31 31 31
www.thansen.dk

T. Hansen Gruppen A/S står naturligvis altid til din tjeneste.

T. Hansen Gruppen A/S gør særligt opmærksom på, at der på de følgende sider er indeholdt visse betingelser og begrænsninger i de reklamationsregler, der i øvrigt er gældende vedrørende forbrugerkøb.

Oplysninger om køretøjet

Stelnummer

Model

Varenummer

Salgsdato

1.1 > REKLAMATIONSRET

T. Hansen Gruppen A/S giver 2 års reklamationsret i henhold til gældende dansk lov. Såfremt du, som bruger/ejer, skulle blive opmærksom på materiale- og/eller fabrikationsfejl, skal du straks meddele dette til den butik, hvor du har købt dit køretøj eller til T. Hansen Gruppen A/S. Videre brug af køretøjet skal straks ophøre, indtil en evt. fejl og/eller mangel er fundet og udbedret/repareret. Følgeskader, som skyldes fortsat brug er ikke omfattet af reklamationsretten. Reklamation skal ske ved, at du tager kontakt til den butik, hvor du har købt dit køretøj eller til T. Hansen Gruppen A/S på telefon 31 31 31 31. Der vil så blive lavet en aftale med dig om, hvornår du kan få eftersat køretøjet. Udbedring af en fejl og/eller mangel ved en berettiget reklamation, sker for T. Hansen Gruppen A/S's regning, således at du som kunde bliver holdt skadesløs for både materialeforbrug og arbejds løn. Udbedringer sker i henhold til de for enhver tid gældende tekniske krav. Udskiftede dele forbliver T. Hansen Gruppen A/S's ejendom. Reklamationsretten på køretøjet forlænges ikke, selv om der inden for 24 måneder efter salgsdato repareres/udskiftes dele som reklamation. T. Hansen Gruppen A/S afgør i alle tilfælde om behov for afhjælpning af fejl og/eller mangler kan ske straks, eller om køretøjet senere skal indleveres på værkstedet. T. Hansen Gruppen A/S er dog forpligtet til at opfylde krav eller tilbud om afhjælpning inden for rimelig tid. Viser det sig, at der ikke kan påvises nogen fejl og/eller mangel på køretøjet ud fra fejlbeskrivelsen, vil du blive faktureret for den

tid, der er gået til at søge fejlen verificeret, med 480,- kr. i timen inkl. moms (forbehold for prisstigninger i timeløn). Skulle fejlen være opstået pga. betjeningsfejl, håndteringsfejl, modifikationer, hærværk, misbrug, erhvervsmæssig brug, udlejning eller lignende, er den ikke omfattet af reklamationsretten. T. Hansen Gruppen A/S opfordrer dig til at undersøge køretøjet grundigt før reklamation, for at du, som kunde, undgår unødige omkostninger ved en reklamation, som ikke dækkes af T. Hansen Gruppen A/S. Ved en reklamation skal du sørge for at give en så grundig og fyldestgørende beskrivelse af evt. fejl og/eller mangler som muligt. Ved enhver reklamation skal instruktionsbog forevises.

1.2 > BEGRÆNSNINGER

Reklamationsretten dækker ikke fejl på køretøjer, som har været udsat for trafikuheld, er blevet ombygget eller ændret uautoriseret. T. Hansen Gruppen A/S gør herunder særligt opmærksom på, at såfremt der udføres ændringer og/eller dele (de)monteres, som resulterer i en forøgelse af maksimum hastigheden og/eller forøgelse af motorens ydeevne, vil dette medføre at eventuelle reklamationer ikke vil være omfattet af reklamationsretten på køretøjet. Tilsvarende gør sig gældende, hvis der monteres uoriginale reservedele eller monteres reservedele, der ikke er af tilsvarende godkendt fabrikat og kvalitet som de originale reservedele.

Reklamationsretten dækker ikke almindelig slitage og forringelse forårsaget ved brug af køretøjet og dækker derfor ikke slid på pærer, dæk, sikringer, kontakter og alle gummideler. Reklamationsretten omfatter ikke følgeskader forårsaget af ukorrekt brug af køretøjet eller manglende eller for sen udførelse af service/reparationer foreskrevet fra fabrikant eller importørs side, eller begrænset støj eller vibrationer, som ikke har nogen indflydelse på sikker kørsel på køretøjet.

Af sikkerhedsmæssige årsager, bør der udelukkende anvendes originalt tilbehør eller reservedele fra Kayo.

Vi kan ikke afgøre, om tredjemands produkter er sikre at anvende i kombination med MiniOne.

En officiel godkendelse er heller ikke en garanti derfor, da testomfanget ikke altid er tilstrækkeligt.

Du kan købe originalt tilbehør og reservedele til Kayo MiniOne hos alle thansen butikker.

1.3 > REKLAMATIONSRETEN GÆLDER UNDER FORUDSÆTNING AF

- at køretøjet bruges normalt og vedligeholdes i overensstemmelse med den udleverede instruktionsbog,
- at eventuelle plomberinger ikke er brudt og køretøjet ikke har været udsat for overlast
- at der kun bruges originale Kayo reservedele, eller reservedele af tilsvarende godkendt fabrikat og kvalitet.
- at de i instruktionsbogen foreskrevne service- og reparationsarbejder er gennemført rettidigt og fagmæssigt korrekt af et thansen godkendt værksted*
- at reparationer/ændringer anbefalet af T. Hansen Gruppen A/S er foretaget
- at køretøjet ikke anvendes til udlejning
- at køretøjet ikke bruges til konkurrence- eller racer kørsel
- at der ikke foretages konstruktive ændringer på køretøjet, som resulterer i en forøgelse af maximum hastigheden og/eller forøgelse af motorens ydeevne.

** Liste over godkendte værksteder fås på www.thansen.dk eller på tlf. 31 31 31 31.*

UNDERSKRIFTER

Reklamationsretten for nærværende køretøj bekræftes hermed:

Dato, forhandlerstempel og underskrift

Undertegnede køber har læst og accepteret reklamationsbetingelserne og herunder begrænsningerne, der er anført i denne bog.

Dato og købers underskrift

2 > VIGTIGE INFORMATIONER

Læs vejledningen grundigt igennem.
Vær især opmærksom på følgende:

i BEMÆRK!

Indikerer at der er tale om speciel information om køretøjets funktioner og vedligeholdelse. Det er vigtigt at følge disse instruktioner, da ukorrekt håndtering kan bevirke at eventuelle fremtidige reklamationer vil kunne blive afvist.

⚠ ADVARSEL!

Indikerer at det er vigtigt at følge de angivne instruktioner. Det kan være informationer, der vedrører din og andres sikkerhed samt køretøjets vedligeholdelse. Følg altid de angivne instruktioner, da ukorrekt håndtering kan bevirke at eventuelle fremtidige reklamationer vil kunne blive afvist.

2.1 > BEMÆRKNINGER

BRUGER - MiniOne anbefales til aldersgruppen fra 14 år og opefter – og ALTID under opsyn af en voksen.

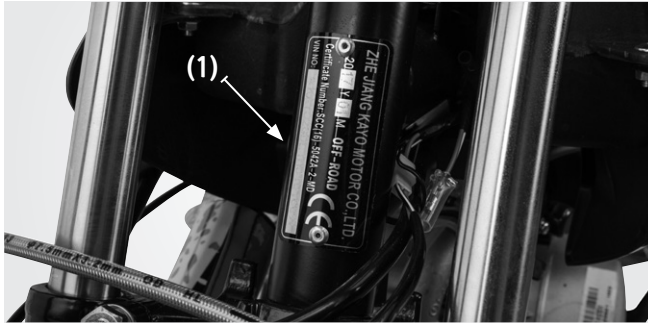
PASSAGER - MiniOne er beregnet til 1 person. Der må ikke medbringes passager.

RUSMIDLER - Det er forbudt at fører køretøjet under indflydelse af alkohol, medicin og narkotika.

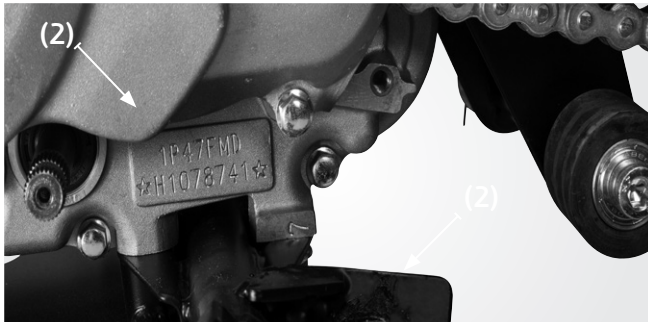
MÅ IKKE BRUGES PÅ OFFENTLIG VEJ - MiniOne er kun beregnet til off-road kørsel.

2.2 > STEL- OG MOTORNUMMER

Stelnummeret (1) sidder på kronrøret bag fornummerpladen:



Motornummeret (2) sidder på venstre side af motoren ved gearpedalen.



2.3 > INDKØRING

Høje omdrejningstal under indkøring af motoren slider meget på motoren. Motorfejl i indkøringsperioden skal omgående meddeles en autoriseret Kayo forhandler.

i BEMERK!

Undgå at køre med maximal belastning på motoren under indkøring de første par timer.

3 > SIKKERHEDSINSTRUKTIONER

Dette afsnit indeholder vigtige informationer om sikkerhed, som du bør læse omhyggeligt, inden du kører.

3.1 > REGLER FOR SIKKER KØRSEL

- MiniOne bør kontrolleres inden kørsel, for at undgå ulykker og beskadigede dele.
- Mange ulykker sker på grund af førerens manglende kørsels-erfaring. Det anbefales at man øver på et mindre kuperet område ved lav hastighed..
- Send klare signaler, f.eks. inden du drejer af.
- Føreren bør have begge hænder på styret ved kørsel – det er meget farligt at køre med kun en hånd.
- Der kan IKKE garanteres for sikkerheden, hvis der foretages ændringer på køretøjet, eller hvis originaldele fjernes. Dette er forbudt og fører til bortfald af garanti/reklamationsret.
- Det frarådes at montere ekstraudstyr, der kan overbelaste køretøjets elektriske system. Dette kan føre til kortslutninger.
- Undgå at starte motoren på ikke tilstrækkelig ventilerede steder da udstødningsgasser kan være sundhedsskadelige og livsfarlige.

3.2 > BESKYTTELSESUDSTYR

1. Brug altid en ECE 22.05-godkendt styrthjelm. Det anbefales ydermere at bruge støvler, handsker og beskyttelsestøj.
2. Undgå løsthængende beklædning, der kan komme i klemme i ophæng eller hjul.

4 > INTRODUKTION AF KØRETØJET



5 > BETJENING

5.1 > TÆND/SLUK KNAK



- ↻ (1) indikerer, at de elektriske kredsløb er tilsluttet og at motoren kan startes.
- ✖ (2) indikerer, at de elektriske kredsløb er slået fra; motoren kan ikke startes.

ⓘ BEMÆRK!

- Kontakten bør generelt være i driftsposition ↻. Undgå at bruge kontakten til andet end nødafbrydelse af motoren.

5.2 > STARTKNAP

- For at starte dit køretøj: Åbn for benzinen, tryk startknappen nedad og træd på kickstarteren.

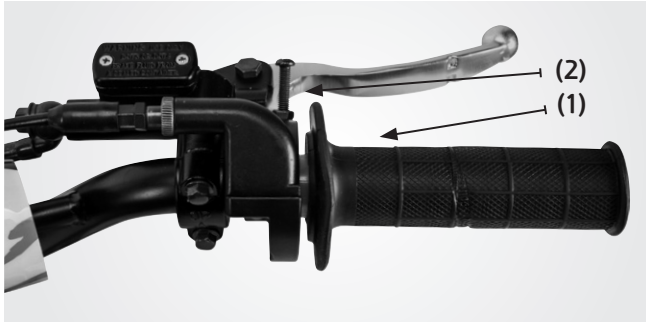


5.3 > BREMSER

- Køretøjet har bremses både for og bag, Forbremse i højre side og bagbremse ved højre fodhviler.

5.3 > GASHÅNDTAG

- Drej gashåndtaget **(1)** mod urets retning for acceleration og med urets retning for deceleration.



JUSTERINGSSKRUE TIL GASHÅNDTAG

- Denne justeringsskrue **(2)** bruges når køretøjet benyttes af personer, der ikke har erfaring med køretøjer med benzindrevet motor.
- Man kan justere skruen, for at reducere hastigheden på køretøjet. Skruen kan efterhånden justeres ud til føreren føler sig fortrolig med køretøjet.

Sådan justeres skruen:

- Løsn møtrikken.
- Skru den med uret for at reducere hastigheden.
- Skru den mod uret for at øge hastigheden.
- Spænd møtrikken igen efter justering af hastigheden.

5.4 > BRÆNDSTOFTANK

- Tankkapacitet 3,5 liter.
- For at afmontere tankdæksel, drej dækslet mod uret.
- Efter påfyldning af brændstof påmonter dækslet og drej det med uret. Husk at montere udluftningsslangen på dækslet igen hvis dette har været afmonteret.



⚠ ADVARSEL!

- Motoren bør under påfyldning af tanken være slukket og fjernet fra antændingskilder.
- Undgå at fylde tanken mere end til den angivne værdi, da der ellers er risiko for overløb. Undgå at der drypper brændstof ned på den varme motor.
- Husk at lukke tankdækslet efter tankning, for at undgå fordampning af benzin i luften, hvilket både er spild af energi og skadeligt for miljøet.

6 > FØR DU KØRER

6.1 > TJEK AF KØRETØJET

STYRETØJ

- Kontrollér for slør eller løshed

BREMSE

- Korrekt vandring i bremsegreb
- Ingen "svampet" effekt

BRÆNDSTOF

- Tilstrækkeligt brændstof til turen

OLIE

- Oliestand kontrolleres ALTID inden kørsel

GASHÅNDTAG

- Justér slør for speederkabel
- Gashåndtag skal kunne aktiveres friktionsfrit

⚠ ADVARSEL!

- Første køretur bør ske i sikre omgivelser.
- Det er meget farligt kun at holde styret med én hånd. Hold altid begge hænder fast på styret og begge fødder på fodhvilerne. Slip aldrig styret!

7 > KØRSEL

7.1 > START

- Sæt nøglen i tændingen, drej nøglen til position, hold bremsen inde og tryk på startknappen.

7.2 > FARTREGULERING

- På gashåndtaget kan man justere hvor hurtigt den kan køre. Er skruen **(1)** drejet helt ud (drej skruen mod uret) kan den køre med max omdrejninger. Man kan skrue den ind (skru med uret) for at reducere omdrejningstallet.



7.3 > NEDBREMSNING

- Når du bremses skal du slippe gashåndtaget og bremse efterfølgende.

i BEMÆRK!

- At bremse køretøjet mens du drejer kan være farligt. Det kan føre til udskridning eller køretøjet kan vælte. Foretag nedbremsning inden du svinger.
- Hårde opbremsninger kan være farligt. Køretøjet kan miste vejgreb og du mister kontrollen over køretøjet.

7.4 > UDSKRIDNING

- Vær opmærksom! – udskridninger kan være farlige, du kan miste kontrollen over køretøjet hvis underlaget pludselig skifter. Dette kan få dit køretøj til at vælte.
- Lær at håndtere udskridninger ved lave hastigheder.

⚠ ADVARSEL!

- Overlast kan påvirke køreegenskaberne og føre til ulykker. Totalvægt må ikke overskrides (Egenvægt/køreklar vægt: 62,9 kg. Lasteevne: 100 kg inkl. udstyr og fører)
- Undgå unødvendige ændringer af køretøjet og ikke kyndig installation af ekstratilbehør. Dette kan forårsage ændrede køreegenskaber og føre til ulykker.
- Brug ikke dækstørrelser, der ikke er beregnet til dit køretøj. Dette kan forårsage ændrede køreegenskaber og føre til ulykker.

- Du kan komme ud for at køretøjet skrider ud selv om bremsen ikke bliver brugt. Det kan du afhjælpe ved at bruge følgende teknikker;
 - > **Hvis dit forhjul slipper** – reducer gassen og læn dig lidt frem.
 - > **Hvis dine baghjul slipper/skrider ud** – er der plads til det, drej i samme retning som udskridningen, flyt kropsvægten væk fra udskridningen. Undgå at bruge gas og bremse før der er kontrol over kørselsretningen.

7.6 > KØRSEL I BAKKET TERRÆN

Følg denne vejledning hvis der skal køres i bakker.

⚠ ADVARSEL!

Kørsel i bakker kan være meget farligt.

- Hold en konstant hastighed ved kørsel op af bakker.
- Læn dig frem på køretøjet for at undgå at køretøjet tipper tilbage.
- Ved stejle bakker kan det være nødvendigt at stå på fodhvilerne og læne dig frem.
- Reducér gassen forsigtigt på toppen af bakken.
- Hvis det ikke lykkes at nå toppen, prøv aldrig at vende køretøjet, da der er stor risiko for at det kan vælte.
- Dette gælder også hvis køretøjet ikke har kræfter til at nå op.

Opstår der situationer som i de 2 sidste punkter følg da disse instrukser:

- Læn dig kraftigt frem mod bakken.
- Brug bremsen.
- Slæk gradvist på bremsen ned af bakken – vær MEGET forsigtig.
- Er bakken ikke stejl og der stadig er fremdrift, kan du med forsigtighed vende. Husk at holde vægten frem MOD bakken.

Er det lykkedes at vende køretøjet på bakken, følg nedenstående instrukser:

- På vej ned af bakke skal du holde vægten bagud.
- Hold hastigheden eller reducer hastigheden med bremsen.

8 > ALMINDELIGT VEDLIGEHOLD

⚠ ADVARSEL!

Undgå forsøg på at vedligeholde dele der bør skiftes, ellers kan det føre til ulykker eller i værste fold død.

8.1 > HYDRAULISK BREMSYSTEM

- Undersøg bremsevæsken regelmæssigt – og udskift væsken hvis nødvendigt.
- Udskift væsken hvert 2. år.
- Den anvendte bremsevæske er DOT4
- Udskift bremseslanger hvert 4. år.

⚠ ADVARSEL!

Bremsevæske er skadelig ved indtagelse og hudkontakt. I sådanne tilfælde, skyl med rigelige mængder rent vand. Opsøg læge efter behov.

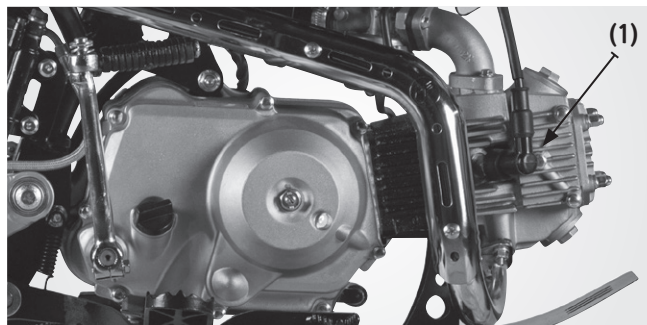
8.2 > TÆNDRØR

Kombinationen af varme og fugt kan tære på tændrørets levetid. For at sikre at motoren kører normalt, efterse eller udskift tændrør. Tændrøret **(1)** er hele nøglen i det elektriske system og er nem at efterse.

Afmonter tændrør

- Træk tændrørshætte af tændrøret.
- Brug specialværktøjet fra den medfølgende værktøjskasse og skru tændrøret ud, du skal skue mod uret

Efterse tændrør



- Se efter om tændrøret er helt. Det kan forekomme at porcelænet på tændrør kan sprække – dette vil give fejltænding.

- Vær opmærksom på om tændrøret er irret eller er rustent. Se efter om der er aflejringer i tændrøret, hvis det er tilfældet – rens eller udskift tændrøret.
- Mål elektrodeafstanden – justér afstanden eller udskift tændrøret hvis nødvendigt.

Montering af tændrør

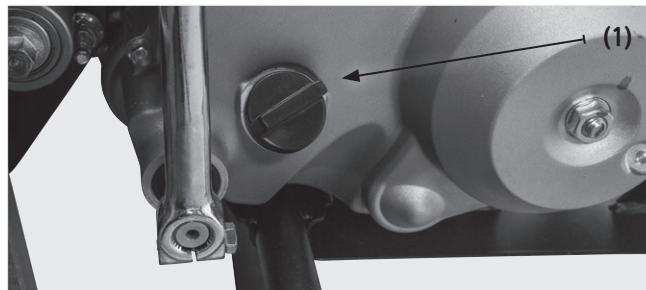
- Rens tændrørets metalpakning og gevind, det skal være helt ren.
- Efterspænd evt. omløber i top af tændrøret og skru tændrøret tilbage igen. Spænd det med de angivne værdier.

8.3 > MOTOROLIE

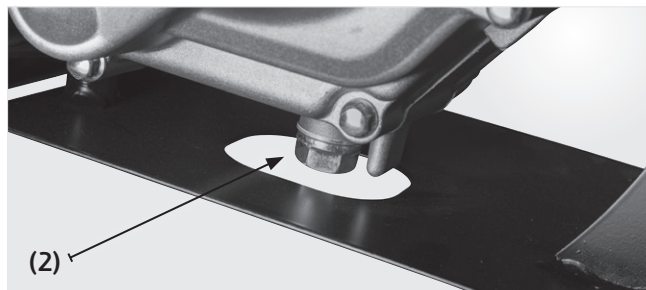
- Motorolien skal skiftes imellem 20 og 40 køretimer. Bliver der kørt i områder med skidt og støv, kan det være en god idé at skifte oftere.
- Vær opmærksom på at motoren får den korrekte olie, ellers kan der opstå store skader på motoren. Er der ingen olie på motoren, vil motoren overophede. Check derfor altid at der olie på motoren.

Anbefalet motorolie: 10W-40

PÅFYLDNING/UDSKIFTNING AF OLIE:



- Parkér køretøjet i vandret position.
- Fjern olieproppen (1).
- Fjern bundproppen (2) og tap olien af i en beholder.
- Rens bundproppen og monter den igen.
- Hæl frisk olie på motoren, motoren skal have ca. 900 ml.
- Monter olieproppen og check oliestanden.
- Bortskaf olien efter gældende regler eller spørg på din nærmeste genbrugsstation.



8.4 > KÆDE OG TANDHJUL

Tjek og justér kæden inden kørsel.

ⓘ BEMÆRK!

- En ikke justeret og smurt kæde kan forårsage stor skade på både passager og køretøj, det er derfor meget vigtigt dette efterses regelmæssigt inden brug af køretøjet.
- Endvidere så har en forkert justeret kæde indvirkning på din reklamationsret.

Når du tjekker kæden, så kig efter følgende:

- er kæden for slap.
- er der knækket tænder af tandhjul.
- mangler kæden olie, eller er den rusten.
- er der led der binder.
- har kæden andre skader

Viser det sig at der er fejl på kæden, enten reparer eller udskift hele kæden. Hvis kæden har været skadet, efterse begge tandhjul da disse også kan have skader.

Rensning af kæde, smøring og justering.

- Rens grundigt i sæbevand, sidder skidt fast kan den renses i benzin eller pertroleum.
- Tør kæden og smør den grundigt med kædespray eller andet smøremiddel.

- Hvis du ikke vedligeholder, kan kæden forårsage skader på køretøjet, eller i værste fald føreren.
- Sørg for at kæden er strammet korrekt op – den skal have et spil på 20-30 mm.
- Hvis kæden er for slap kan den forårsage store skader.

Anbefalet smørefedt:

Putoline DX11 offroad kædespray Varenummer: 99444260050

8.5 > HJULLEJER

- Hjullejere i for og baghjul skal tjekkes efter intervallerne i service og vedligeholdelseskemaet (side 31).
- Tjek om der er slør eller om de mangler smøring.
- Kører hjulene stadig ikke ordentligt rundt, kontakt din forandler

Anbefalet smørefedt: Lithium fedt.

8.6 > HJULOPHÆNG

- Hjulophængene skal tjekkes efter intervallerne i service og vedligeholdelseskemaet.
- Tjek om der er slør, eller om de mangler smøring.
- Hvis der er slør – tjek om sløret holder sig inden for tolerancerne.
- Sørg for at bruge fedtsprøjte, hvor der er smørenipler.

Anbefalet smørefedt: Lithium fedt.

8.7 > STYRTØJ

- Styrjtøjet skal tjekkes efter intervallerne i service og vedlige- holdelseskemaet.
- Tjek om der er slør eller om de mangler smøring.
- Er der fejl, der ikke kan afhjælpes med smøring, kontakt forhandleren. **Anbefalet smørefedt:**

Putoline kuglelejefedt 100 g Varenummer: 99444280001

BEMÆRK!

- Kørsel med utilstrækkelig elektrolytmængde kan føre til vulkanisering og beskadigelse af akkumulatorpladerne.
- Kontrollér, at luftrøret er forbundet med batteriets udluftning, når elektrolytniveauet kontrolleres og der hældes destilleret vand på batteriet. Undgå at trykke eller bøje luftrøret, og undgå kontakt med dele, da der er fare for korrosion.
- Brug kun destilleret vand til batteriet, da brugen af postevand kan nedsætte batteriets holdbarhed. Vandniveauet bør ligge mellem øverste og nederste markering.
- Batteriet må ikke udsættes for slag eller vendes på hovedet under afmontering.
- Forkert tilslutning af strømledninger kan føre til skader på kredsløb og batteri. Den røde ledning skal altid tilsluttes "+", og den sorte "-".
- Kontrollér, at strømmen er slået fra, inden batteriet efterses eller udskiftes.

⚠ ADVARSEL!

Batteriet kan udlede detonerende gas; undgå derfor gnister og åben ild. Batteriet indeholder svovlsyre (elektrolyt), der kan forårsage forbrændinger ved kontakt med huden. Elektrolyt er giftigt og skal opbevares utilgængeligt for børn.

8.10 > UDSTØDNING

- Efterse at der ikke er skader.

8.11 > BREMSER (BREMSESYSTEM)

- Tjek bremsen inden kørsel.

8.12 > LUFTFILTER

Luftfiltret skal renses jævnlige, alt efter brug. Brug evt:

Putoline luftfilterkit med rens og olie Vnr: 99444290052

- Løsn spændebåndet på luftfilteret og tag det af.
- Fjern begge skruer på luftfilteret og luftfilteret kan adskilles.
- Udtag filterelementet og rengør i olieopløsende midler og imprægner igen filteret med frisk filterolie.
- Saml filteret igen og monter det på karburatoren igen.
- Tjek at filteret sidder godt fast.

8.13 > DÆK

- Tjek dæk inden kørsel.

NB! Din lokale thansen butik er leveringsdygtig i dæk til dit køretøj.

8.14 > SMØRING

Korrekt smøring sikrer, at alle køretøjets dele forbliver velfungerende, forlænger holdbarheden og at køretøjet er sikkert at køre på. Efter længere tids kørsel samt ved kørsel i fugtige områder, bør køretøjet rengøres og smøres for at undgå rust dannelse m.v. Kontakt din lokale thansen-butik eller ring til vores kundeservice på telefon 31 31 31 31 for bestilling af klargøring.

9 > FEJLFINDING

Hvis motoren ikke kan starte, bør følgende dele kontrolleres.

- **Er der tilstrækkeligt brændstof i tanken?**
 - hvis ikke, så påfyld brændstof
- **Er der kompression?**
 - hvis ikke, så kontakt dit nærmeste thansen-værksted.
- **Tjek tænding/skift tændrør.**
 - > Afmonter tændrør > er det vådt tørres det af med en klud > tjek elektrodeafstand, eller skift tændrør.
- **Er der strøm på batteriet?**
 - ellers tjek batteriets tilslutninger og oplad!

Ved fortsat startproblemer kontakt din forhandler.

⚠ ADVARSEL!

- Undgå brændstofsplid. Spild bør opsamles i en beholder
- Det er forbudt at ryge eller lege med åben ild ved fejlfinding af brændstoftilførslen.

10 > RENGØRING

Rengør jævnligt dit køretøj for at beskytte overfladefinishet og undersøg det jævnligt for slid, olie- og bremsevæskeudslip.

ℹ BEMÆRK!

- En højtryksrensers kan beskadige visse dele af køretøjet.
Undgå at sprøjte vand på/i følgende dele:
 - Tændingslåsen
 - Kontakterne
 - Lyddæmperens afgangsrør

ℹ BEMÆRK!

- Rens plastikdelene med en klud eller en svamp med et let rensmiddel og vand.
- Indersiden af lysene kan virke tåget efter vask af køretøjet på grund af fugt og kondensvand.
- Start motoren og tænd lyset på fjernlys, så forsvinder det igen.
- Undgå stærke rensmidler, da det kan forårsage skader på plastikdelene.

- Efter rengøring skylles efter med rigeligt vand.
- Tør køretøjet, start motoren og lad den være tændt et par minutter.
- Tjek at bremserne fungerer normalt.

11 > LANGTIDSOPBEVARING

Fremgangsmåde inden langtidsopbevaring på mere end en måned:

- Tøm tanken og karburatoren for brændstof.

i BEMÆRK!

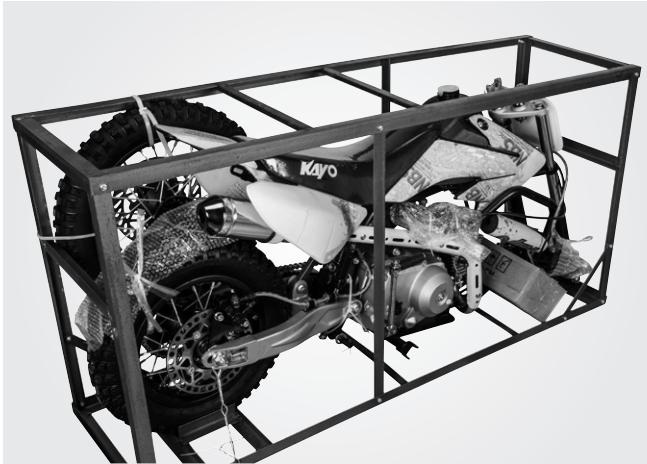
- Hvis køretøjet parkeres i mere end en måned, skal tanken og karburatoren tømmes, således at køretøjet fungerer korrekt senere.
- Vask køretøjet og tør den med en klud; de lakerede flader bør vokses og forkromede overflader bør beskyttes med anti-rust spray;
- Pump dækkene op
- Dæk køretøjet til for at undgå direkte sollys.

Genstart efter langtidsopbevaring

- Rengør og vask køretøjet. Hvis den har været opbevaret i mere end 4 måneder, skal motorolien skiftes;
- Kontrollér elektrolytniveauet; oplad batteriet og monter det derefter på køretøjet;
- Fyld tanken op med brændstof;
- Det anbefales at få køretøjet eftersat af et autoriseret værksted.

12 > UDPAKNING OG SAMLING

- Placer kassen på en jævn flade eller et arbejdsbord.
- Klip båndene over med en saks. Løft kassen op fra bunden og fjern den yderste kasse. En stålramme vil komme frem.



- Fjern alle bolte og fjern emballagen forsigtigt.
- Fjern fixeringsbolten fra beslaget og fjern metalrammen helt.
- Saml styret. Forhjulet kan herefter monteres.
- Monter styret korrekt, sørg for at bremsecylindren er monteret vandret. Efterspænd dernæst alle bolte.
- Efter at have samlet køretøjet, tjek det grundigt igennem inden prøveførsel.

13 > INSPEKTION OG VEDLIGEHOLD

Vedligeholdelsesplanen på side 27 viser intervallerne for periodisk vedligeholdelse. Køretøjet skal kontrolleres, testes, smøres og vedligeholdes i overensstemmelse med de angivne instruktioner. Særlig styretøjets komponenter og hjulsystemet kræver særlig opmærksomhed.

BEMÆRK!

Periodisk kontrol kan kræve, at en eller flere dele skal udskiftes. Vi anbefaler anvendelse af originale dele eller tilsvarende kvalitet.

14 > VEDLIGEHOLDELSPLAN

IN=Inspicér, justér, udskift, smør og/eller efterspænd om nødvendigt

MOTOR	3 timer	30 timer	60 timer
Kobling	IN	IN	IN
Fortandhjul		IN	IN
Benzinslange		IN	IN
Benzinhane		IN	IN
Olieskift	IN	IN	IN
Lydpotte		IN	IN
Tænderør (rens)	IN	IN	IN
Tænderør (afstand)		IN	IN
Gasrulle	IN	IN	IN

STEL	3 timer	30 timer	60 timer
Bremsekabler	IN	IN	IN
Bremseklodser/-skiver	IN	IN	IN
Kæde		IN	IN
Forgaffel		IN	IN
Bolte/møtrikker		IN	IN
Generel smøring		IN	IN
Bagstøddæmper		IN	IN
Bagtandhjul		IN	IN
Sidestøttefod		IN	IN
Kronrørslejer		IN	IN
Svingarmslejer		IN	IN
Dæk, fælge/eger		IN	IN

15 > TEKNISK DATA

15.1 > SPECIFIKATIONER

MÆRKE	Kayo
MODEL	MiniOne
MOTORTYPE	4-takt, 1 cylinder, olieklølet
BRÆNDSTOFTYPE	Oktan 92 eller derover
SLAGVOLUMEN	69,9 cc
BORING & SLAGLÆNGDE ..	60x55 mm
MAX YDELSE	10,5 KW ved 9.500 omdr./min.
MAX DREJNINGSMOMENT	11,5 Nm ved 8000 omdr./min.
TÆNDINGSSYSTEM	CDI
TRANSMISSION	Kædetræk (13T-37T KMC420)
TÆNDRØR	C7HSA
STARTERSYSTEM	Kickstarter
AFFJEDRING – justerbar	
<i>(for)</i> 170 mm hydraulisk teleskopforgaffel	
<i>(bag)</i> 75 mm monodæmper	
DÆKSTØRRELSE	70 /100-14 <i>(for)</i>
	70/100-12 <i>(for)</i>
TRYK (afkølede dæk) 1 person...	2,5 BAR
BREMSER	Skivebremser <i>(for + bag)</i>

15.2 > KAPACITET

MOTOROLIE	ca. 1 liter
Olietype: 15W / 40	
BENZINTANK	3,5 liter
MAX LAST (inkl. fører)	99 kg
MAX FART	Ca. 55 km/t

15.3 > DIMENSIONER/VÆGT

LÆNGDE	1.600 mm
BREDDE	670 mm
HØJDE	1.000 mm
SÆDEHØJDE	725 mm
FRIHØJDE	245 mm
VÆGT (uden brændstof)	62,9 kg
TOTALVÆGT	169 kg



thansen