

X-ZITE

SAMLE- OG VEDLIGEHOLDELSERVEJLEDNING

El-Cykelmanual

EL-FOLDECYKEL – FATBIKE

X-ZITE

X-ZITE mærket blev grundlagt i 2005.

Cykelentusiaster og fagfolk gik sammen om at udvikle cykler i høj kvalitet, tilpasset danske forhold. Cyklerne er bygget på kvalitetskomponenter, med det rigtige udstyr, men til en langt lavere pris end de mere kendte mærker.

Vores udviklere er entusiaster, som kender alt til cyklens DNA. Bremses, gear, hjul, kædeføring, stel og svejsninger. Hver eneste komponent er nøje udvalgt og testet.

INDSÆT DIT KØBSBEVIS HER!

- I tilfælde af reklamation/tyveri – fremvises bon/købsbevis. Denne indeholder cyklens stamdata.

INDHOLDSFORTEGNELSE

1	> KØB OG SERVICE	6
	1.1 > REKLAMATION/GARANTI	6
	1.2 > EL-CYKELBATTERI	7
2	> UDPAKNING	8
3	> SAMLING/JUSTERING	9
	3.1 > BETJENING AF HURTIGSPÆNDERE OG HURTIGLUKKERE.	9
	3.2 > MONTAGE AF BATTERI	10
	3.3 > UDFOLDNING	10
4	> SIKKERHED	15
	4.1 > HENSIGTSMÆSSIG ANVENDELSE	15
5	> SERVICE OG PLEJE	16
6	> KØRSEL	17
	6.1 > FUNKTION	17
	6.2 > EL-CYKLENS RÆKKEVIDDE	17
	6.3 > INDEN FØRSTE KØRETUR.	18
	6.4 > INDEN HVER KØRETUR	19
7	> ELEKTRISK SYSTEM	19
	7.1 > BATTERI	20
	7.2 > OPLADER	24
	7.3 > FREMDRIFTSSENHED	25
8	> DRIFT	26
	8.1 > TÆNDING/SLUKNING AF DET ELEKTRISKE SYSTEM.	26
	8.2 > FJERNELSE AF BATTERIET.	27
	8.3 > MONTAGE AF BATTERIET.	27
	8.4 > OPLADNING AF BATTERIET.	29
9	> DISPLAY	32
10	> TRANSPORT	33
11	> UDSKIFTNING AF EL-CYKLENS DELE	34
12	> MILJØANBEFALINGER/BORTSKAFFELSE	37
13	> TEKNISKE DATA	38
14	> FEJL OG/ELLER MANGLER	39
15	> VIGTIG INFORMATION OM EL-CYKELBATTERI	40
16	> SIKKERHED OG LOVKRAV	42

ADVARSEL

– Vigtig information om brug af lade-apparater!

- Tillad kun børn på 8 år og derover at benytte lade-apparatet til denne el-cykel. Giv altid en grundig og tilstrækkelig instruktion i brug af lade-apparatet, så barnet kan benytte lade-apparatet på sikker og forsvarlig vis, og forklar at lade-apparatet ikke er legetøj der kan benyttes til leg.
- Instruer barnet i, at medfølgende lade-apparatet ikke må bruges til ikke-genopladelige batterier, da dette kan resultere i brandfare eller eksplosion.
- Inspicer jævnligt lade-apparatet for synlige skader og fejl. Særligt stik og ledninger for brud eller andre tegn på skader såsom korrosion i stikforbindelser. Stop øjeblikkeligt brug af lade-apparatet såfremt der konstateres skader eller andre fejl som beskrevet.
- Rengøring eller anden bruger vedligeholdelse må ikke udføres af børn uden tilsyn.

TILLYKKE MED DIN NYE X-ZITE EL-CYKEL

– Vi håber du vil få stor glæde af cyklen i mange år!

For at forlænge levetiden på din cykel og sikre korrekt samling, er det vigtigt, at gennemlæse denne manual før el-cyklen tages i brug. Manualen indeholder gode råd og vejledninger i forbindelse med samling, sikkerhed og generel vedligeholdelse.

Du er til enhver tid velkommen til, at kontakte personalet i en af vores mange thansen.dk butikker, eller vores kundeservice på tlf.: +45 31 31 31 31, som altid sidder klar til at hjælpe dig, såfremt du måtte have spørgsmål vedr. samling eller vedligeholdelse af din el-cykel.

Rigtig god fornøjelse!

1 > KØB OG SERVICE

1.1 > REKLAMATION/GARANTI

- thansen.dk yder 20 års garanti mod stelbrud opstået som følge af fabrikationsfejl.
- På alle andre komponenter på cyklen, ydes der 2 års reklamationsret i henhold til lovgivningen.
- Dog undtaget sliddele såsom, bremses, dæk, kæde, tandhjul, kabler, gear m.v.

EN REKLAMATION AFVISES SÅFREMT

- Årsagen er forkert samling, mangel på vedligeholdelse, overbelastning, hærværk eller skader opstået grundet styrt m.v.
- Vejledningen ikke er fulgt, f.eks. med hensyn til efterspænding af skruer/møtrikker.
- Reklamation sker efter reklamationsfristens udløb.
- X-ZITE/thansen.dk refunderer ikke udgifter til evt. besøg hos en selvvalgt cykelreparatør.

BON/KØBSBEVIS

- Ved køb af din X-ZITE cykel har du modtaget en bon/købsbevis som skal gemmes og anvendes ved en evt. reklamation.
- Du er til enhver tid velkommen til at kontakte personalet i en af vores mange thansen.dk butikker, eller vores kundeservice på tlf.: +45 31 31 31 31, som altid sidder klar til at hjælpe dig, såfremt du måtte have spørgsmål vedr. samling eller vedligeholdelse af din cykel.

FEJL OG/ELLER MANGLER

- Cyklen bør indleveres til reparation, så snart der konstateres fejl og/eller mangler. Videre brug af cyklen bør straks ophøre, da følgeskader ikke er omfattet af reklamationsretten. Det står dig frit for, hvilken thansen.dk butik du ønsker at indlevere cyklen til i et sådan tilfælde.
- Inden du indleverer cyklen, anbefaler vi dig at ringe til vores kundeservice på tlf.: +45 31 31 31 31 for nærmere aftale omkring reparationen.

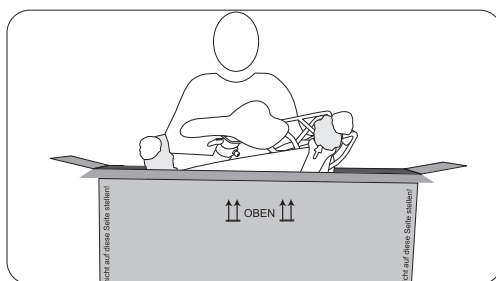
- Udskiftede dele forbliver thansen.dk's ejendom.
- Viser det sig, at der ikke kan påvises nogen fejl og/eller mangel på cyklen ud fra fejlbeskrivelsen, vil du blive faktureret for et fast gebyr på 300 kr. inkl. moms.
- Du opfordres derfor til at undersøge årsagen til fejlen eller manglen før reklamation, for at du undgår unødige omkostninger ved en reklamation, der ikke dækkes.
- Der refunderes ikke udgifter, hvis du vælger en ekstern cykelreparatør.

1.2 > EL-CYKELBATTERI

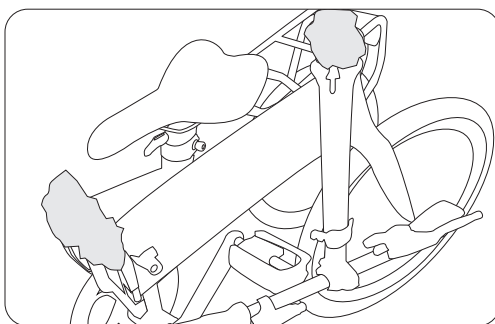
- Din el-cykel er udstyret med den nyeste batteriteknologi inden for el-cykelbatterier.
- Der gives 2 års reklamationsret på el-cykelbatterier iht. Dansk lovgivning.
- Har du benyttet din cykel i regnvejr eller meget fugtige omgivelser, skal batteriet altid afmonteres fra cyklen og opbevares indendørs i stuetemperatur. Dette sikrer, at batteriet ikke skades af eventuelt kondensvand. Vi gør opmærksom på, at defekte batterier, som er skadet pga. af kondens, ikke dækkes af reklamationsretten.
- Et el-cykelbatteri kræver vedligeholdelse. Du bør oplade dit el-cykelbatteri minimum en gang pr. måned, for at sikre dit batteri holdes i god stand. For at sikre fuld batterieffekt, bør batteriet lades fuldt op, inden det tages i brug. Optimal opladning sker ved +20°C.
- Du kan, hvis batteriet vedligeholdes korrekt, forvente mellem 4 – 500 fulde opladninger. Batteriets kapacitet aftager over tid, og det må påregnes at kapaciteten efter ca. 2 år, er aftaget med 40 – 50%
- Vi gør opmærksom på, at thansen.dk kan aflæse data fra batteriet, herunder bl.a. antal opladninger og dato for de sidste 10 opladninger.

2 > UDPAKNING

- Din elfolddecykel leveres i en speciel lukket transportkasse. Til udpakning bør du finde et velegnet sted, hvor det også er muligt at samle el-cyklen.
- **Bemærk!** Transportkassen kan være tung.
- Stil transportkassen opret med undersiden nedad. Åbn kassen i toppen og træk den sammenfoldede elfolddecykel ud af kassen.



- Transportkassen indeholder ligeledes batteri, strømforsyning til opladning af batteriet og samtlige betjeningsvejledninger.
- Fjern transportbeskyttelsen og strips på foldeelementerne ved hjælp af en skarp kniv eller saks.



- **Bemærk!** Emballagen skal bortskaffes iht. gældende regler.

3 > SAMLING/JUSTERING

- Din elfoldecykel leveres formonteret og sammenfoldet.
Følg anvisningerne i denne montagevejledning, samt anvisningerne i vedlagte foldevejledning.

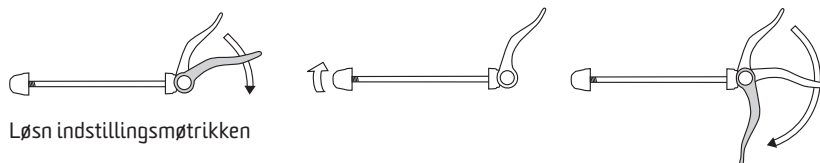
3.1 > BETJENING AF HURTIGSPÆNDERE OG HURTIGLUKKERE

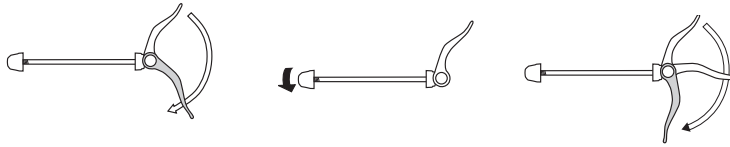
- For at gøre sammenfoldningen af elfoldecyklen enkel og sikker, er alle vigtige steder forsynet med hurtigspændere og hurtiglukkere.

1. Sædelpindens hurtigspænder
2. Lukning af stellet's foldeled med sikring
3. Lukning af forreste foldeled med sikring
4. Fordelens hurtigspænder
5. Styrets hurtigspænder



- Hurtigspændere er anordninger, der i stedet for skrueforbindelser bruges til at fikse cyklens dele. Betjening sker ved hjælp af to dele: Hurtigspænderen bruges til at opnå den nødvendige klemmekraft, og med indstillingsmøtrikken regulerer du, hvor stærkt der skal klemmes. Denne indstilling foretages mens hurtigspænderen er åben.
- **Bemærk!** Hurtigspænderen lukker med den korrekte holdekræft, når der fra midten af hele spændingsvejen mærkes et modtryk, og når der sidst på spændingsvejen skal bruges kræft til at spænde den helt.





Spænd indstillingsmøtrikken

- Alle hurtigspændere og -lukkere skal være helt spændt inden kørsel. Kontrollér altid, at alle hurtigspændere og -lukkere er placeret korrekt, også hvis elfoldecyklen kun efterlades kort tid uden opsyn.
- I spændt tilstand skal alle hurtigspændere og -lukkere altid ligger tæt op ad stellet, gafflen eller sadelpinden!
- Kontrollér efter gennemført montage og indstilling, at alle fastgørelser sidder korrekt.

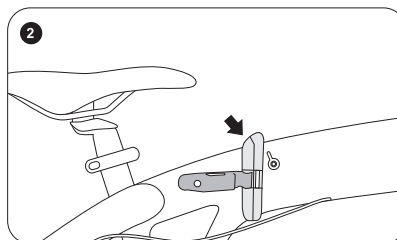
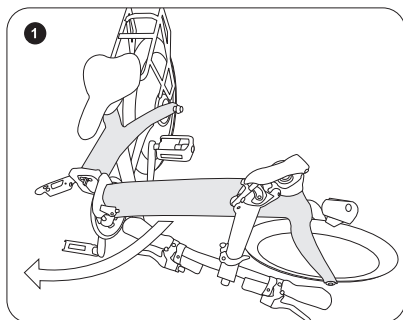
3.2 > MONTAGE AF BATTERI

- Batteriet monteres i det sammenfoldede stel. Montagen bør foretages af 2 personer, således at én person kan holde elfoldecyklen fast.
1. Tag batteriet ud af kassen.
 2. Skub batteriet helt ind i batterikammeret og fasthold det i denne position.
 3. Stik nøglen i låsen og drej til højre (med uret). Batteriet er dermed monteret.
 4. Træk nøglen ud.

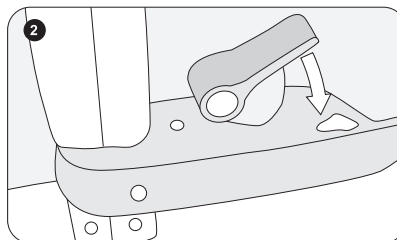
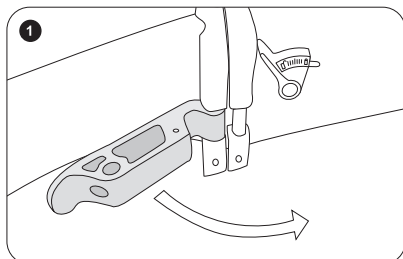
3.3 > UDFOLDNING

- Det er vigtigt, at nøglen tages ud af batterikammeret inden cyklen foldes ud.
- Fremdriftssystemet skal altid være slået fra inden udfoldning. Vedligeholdelse, service osv. må kun gennemføres når fremdriftssystemet er slået fra.

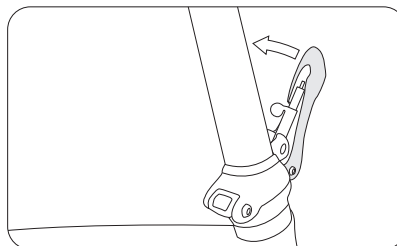
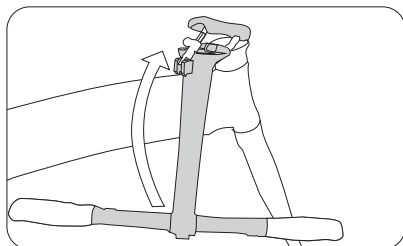
1. Stil dig på højre side af den sammenfoldede elfoldcykel. Hold sadlen fast med venstre hånd. Grib fat i stellet hoveddel med højre hånd og løft let. Træk stellet front og bagdel fra hinanden 1), indtil delene danner en lige linje, og foldeleddet er låst 2).



2. Klap sidestøttebenet ned og parkér elfoldcyklen.
3. Luk lukkespænderen på foldeleddet og 1) og fastspænd derefter sikringen 2).

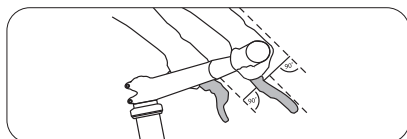
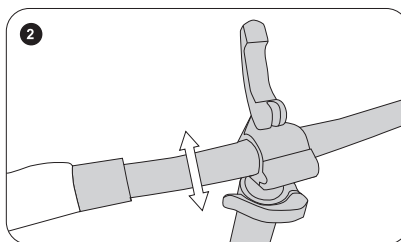
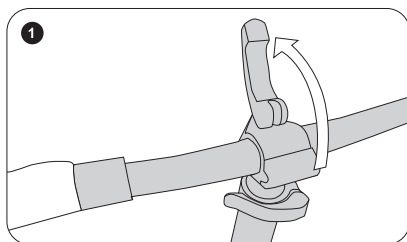


4. Klap fronten op.
5. Tryk lukkespænderen ind imod fronten, indtil der høres en tydelig låselyd.



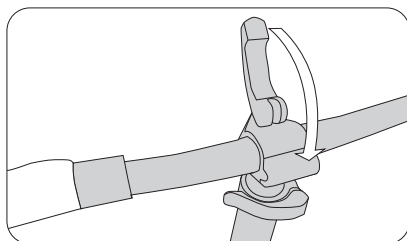
- **Bemærk!** Træk let i lukkespænderen og kontrollér, at den sidder godt fast. Den skal ligge tæt op ad fronten og være ubevægelig. Sørg for tilstrækkelig klemmekraft. I tilfælde af manglende klemmekraft, bedes du kontakte vores kundeservice (+45 31 31 31 31) for ny indstilling af lukkespænderen. Under kørsel skal foldeleddet altid være sikret og må ikke manipuleres.

6. Åbn hurtigspænderen på styret 1) og drej styret i den ønskede position 2). Håndbremsene skal indstilles således, at hænderne i lige forlængelse af armene kan trykke bremsene på sikker og behagelig vis.

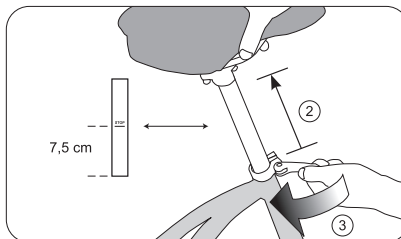
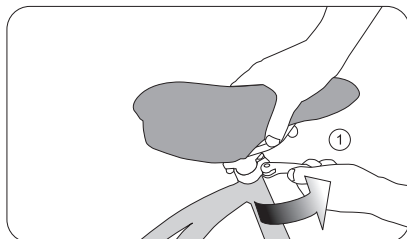


- **Bemærk!** Ved indstilling af sadelhøjde, styr og front vejledninger under "Tilpasning til brugeren" i betjeningsvejledningen.
Bemærk! Ligeledes markeringen til maksimal udtrækning. Sadlen og styret må ikke trækkes længere ud end til markeringen!

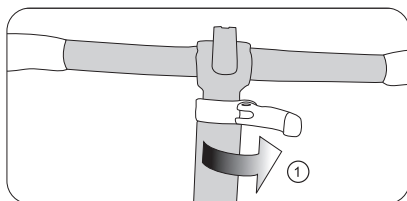
7. Til fiksering af styret, tryk hurtigspænderen på styret fremad.



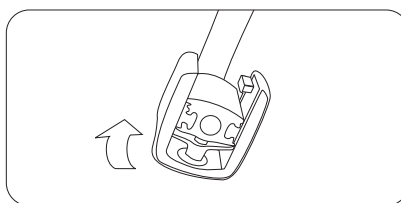
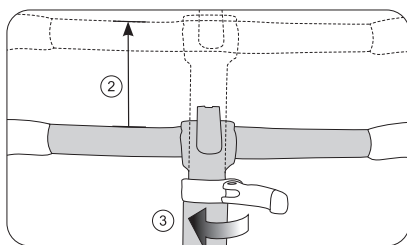
8. Åbn hurtigspænderen på sadlen 1).
9. Tag fat i sadlen og træk den ud i den ønskede højde 2).
Spænd derefter hurtigspænderen 3).



10. Åbn styrets hurtigspænder 1).



- Træk styret op i den ønskede højde 2).
- Bemærk!** Markeringen til maksimal styr- og sadelhøjde. Styret må ikke trækkes længere op end til markeringen! Spænd derefter hurtigspænderen, således at styret forbliver i den ønskede position 3).
11. Fjern stripsen til fiksering af pedalarme. Fold derefter pedalerne ud. Klap dem ud i en vinkel på 90°, indtil der høres en tydelig låselyd.



- Kontrollér alle hurtigspændere og -lukkere på korrekt og sikker lukning.

- Inden første køretur, gennemfør følgende test: Løft elfoldecyklen lidt op og lad den falde ned fra en højde på ca. 10 cm. Hvis du kan høre klapreløde eller andre usædvanlige lyde, skal du kontrollere alle skrueforbindelser. Hvis du efter en ny test stadig hører lydene, bedes du kontakte vores kundeservice (+45 31 31 31 31) inden kørsel.
- Foretag derefter alle kontroller, beskrevet i afsnittet "Inden første køretur" i betjeningsvejledningen.
- For at folde din elfoldecykel sammen igen, foretager du blot alle de beskrevne trin i omvendt rækkefølge.
- **Bemærk!** Fremdriftssystemet skal altid være slået fra inden sammenfoldning.

4 > SIKKERHED

- Kontrollér regelmæssigt det samlede elektriske system for skader, herunder især kabler, kontakter og kabinet. Hvis opladeren er beskadiget, må den først bruges efter reparation.
- El-cyklen er ikke egnet til brug af personer (herunder børn) med begrænsede fysiske, sensoriske eller psykiske evner, eller personer med den nødvendige erfaring eller viden, medmindre sådanne personer er under opsyn af en ansvarlig person eller personerne gøres fortrolige med produktet og brugen af produktet.
- Undgå, at børn leger i nærheden af el-cyklen.
- Undgå at foretage ændringer på systemet, da der derved er risiko for fejlfunktioner.
- Produktet kan bruges i regnvejr. Det bør dog ikke forsætligt holdes under vand.
- Undgå at rengøre el-cyklen med højtryksrensere. Hvis der trænger vand ind i en af cyklens dele, kan det føre til funktionsfejl eller rustdannelse.
- Hvis el-cyklen transporteres på et køretøj, som udsættes for regn, skal batteriet fjernes og opbevares tørt.
- El-cyklen bør behandles med omhu; undgå stød.
- Betjeningsvejledningens vigtige oplysninger findes også på produktetiketterne.
- Hvis du bruger eller videregiver en af batteriets reservenøgler, bør du ligeledes videregive nummeret på nøglen. Husk nummeret eller skriv det ned.
- Til rengøring af batterikammeret kan der bruges en opvredet, fugtig klud.
- Garantien dækker ikke normal slitage som følge af normal brug og aldrig.
- Kontakt din forhandler for softwareopdateringer.

4.1 > HENSIGTSMÆSSIG ANVENDELSE

- El-cyklens elektriske dele er udelukkende udviklet og godkendt til brug på elektriske cykler. Delene må ikke anvendes til andre formål. Det er ikke tilladt at bruge delene til kommercielle formål eller i konkurrencer.

5 > SERVICE OG PLEJE

- Inden enhver form for service eller pleje, skal du slå det elektriske system fra og fjerne batteriet, da der ellers er risiko for alvorlige personskader og/eller elektriske stød.
- El-cyklen er forsynet med et meget stærkt elektrisk system. Skulle du opdage skader på det elektriske system, skal du omgående fjerne batteriet. Der kan efter et styrt eller uheld blive blotlagt dele, der er under spænding. I tilfælde af spørgsmål eller problemer, bedes du kontakte vores kundeservice (+45 31 31 31 31). Mangel på faglig viden kan føre til alvorlige ulykker.
- Du bør udelukkende gennemføre de i betjeningsvejledningen beskrevne handlinger. Undgå at ændre produktet. Undgå at skille dele ad eller at åbne dem. I tilfælde af tvivl, bedes du kontakte vores kundeservice (+45 31 31 31 31). Sørg for at renholde alle dele af det elektriske system. Delene kan rengøres med en blød og fugtig klud. Delene må hverken nedsænkes i vand eller rengøres med vand- eller dampstråle.
- Kontakt din forhandler, hvis delene holder op med at fungere.
- Undgå at rengøre el-cyklen med dampstråler, højtryksrensere eller vandslange. Vand kan trænge ind i det elektriske system og beskadige el-cyklen.
- Serviceintervallet afhænger af kørselsbetingelserne. Kæden bør rengøres regelmæssigt med egnet kæderens. Til rustfjernelse bør der under ingen omstændigheder bruges alkaliske eller syreholdige rengøringsmidler, da de kan beskadige kæden og føre til alvorlige personskader. Lad udelukkende kvalificerede personer foretage service og reparationer med brug af originale reservedele. Punkterede dæk eller tekniske problemer bør ligeledes udelukkende reparerer af fagpersoner/-montør.

6 > KØRSEL

6.1 > FUNKTION

- Så snart du træder pedalen ned, bliver fremdriftssystemet slået til. Støttefunktionens styrke afhænger af de pågældende indstillinger. Så snart du holder op med at træde i pedalerne, eller når du har nået den maksimale hastighed for det anvendte gear, bliver fremdriftssystemet slået fra. Lave gear understøtter kun lavere hastigheder end højere gear. Den maksimale hastighed er 25 km/timen i højeste gear. Støttefunktionen bliver på ny automatisk aktiveret, så snart hastigheden falder under maks. hastighed og du træder i pedalerne.

SÅDAN UDNYTTET DU OPTIMALT EL-CYKLENS MOTOR

- Vælg altid det mest optimale gear og hold en omdrejningsfrekvens på 60-90 o/min.
- Start med at køre i lavt gear.
- Så snart du cykler hurtigere, bør du skifte til næste gear.
- Hvis du begynder at cykle langsommere, bør du igen skifte til et lavere gear.

6.2 > EL-CYKLENS RÆKKEVIDDE

- For et optimalt resultat, bør batteriet oplades ved varme temperaturer og monteres lige inden køreturens start.

RÆKKEVIDDEN AFHÆNGER AF FØLGENDE FAKTORER:

STØTTEFUNKTIONSTRIN

- Jo højere støttefunktionstrin, desto højere er energiforbruget og desto kortere bliver rækkevidden.

KØRESTIL

- Du kan spare energi gennem optimal brug af gearret. Du skal bruge mindre energi og støtte, når du kører i lavt gear. Det betyder, at el-cyklen så bruger mindre strøm.

OMGIVELSESTEMPERATUR

- Batteriet bliver hurtigere afladet, når det er koldt udenfor. Det påvirker rækkevidden.

TERRÆN

- Der skal bruges mere energi, når du kører i kuperet terræn. Det påvirker også rækkevidden.

VEJR OG VÆGT

- Udover omgivelsestemperaturen, kan vindforholdene også påvirke rækkevidden. Stærk modvind kræver mere strøm. Bagage osv. øger vægten og dermed strømforbruget.

EL-CYKLENS TEKNISKE TILSTAND

- Hvis dæktrykket er for lavt, øges modstanden, især ved kørsel på jævne overflader som asfalt. Slæbende bremses eller en dårligt vedligeholdt kæde kan påvirke el-cyklens rækkevidde.

BATTERIETS KAPACITET

- Batteriets kapacitet henviser til den mængde elektrisk energi, som er lagret i batteriet på et givent tidspunkt. Mere energi betyder længere rækkevidde.

6.3 > INDEN FØRSTE KØRETUR

- Gennemlæs betjeningsvejledningerne, som gælder for de enkelte dele af el-cyklen, som leveres sammen med el-cyklen eller find dem online.
- Batteriet skal være helt opladet.
- Kontrollér, at batteriet er monteret og sikret på korrekt vis.

6.4 > INDEN HVER KØRETUR

- Undgå at bruge el-cyklen, hvis du er i tvivl om den er helt i orden.
- Kontakt i stedet vores kundeservice.
- Hvis du bruger din el-cykel meget, bør du regelmæssigt få alle dele efterset.
- Hvis du overskrider delenes anbefalede brugs- eller levetid, er der risiko for pludselige funktionsfejl, som kan resultere i styrt og alvorlige personskader.

7 > ELEKTRISK SYSTEM

- Moderne el-cykelteknik er high- tech! Og arbejdet på det elektriske system kræver særlig viden, erfaring og specialværktøj! Undgå selv at varetage disse opgaver. Kontakt i stedet vores kundeservice.

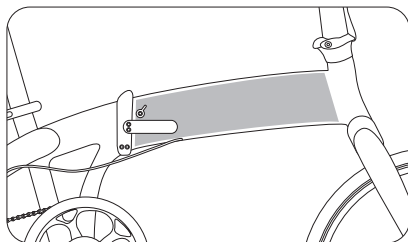
DET ELEKTRISKE SYSTEM OMFATTER FØLGENDE DELE

- Display med betjeningspanel
 - Batteri
 - Fremdriftssystem
 - Oplader
 - Sensorer
-
- El-cyklen er forsynet med et meget stærkt elektrisk system. Skulle du opdage skader på det elektriske system, skal du omgående fjerne batteriet. Der kan efter et styrt eller uheld blive blotlagt dele, der er under spænding. I tilfælde af spørgsmål eller problemer, bedes du kontakte vores kundeservice. Mangel på faglig viden kan føre til alvorlige ulykker.
-
- Inden enhver form for service eller pleje, skal det elektriske system slås fra og batteriet fjernes.
 - Undgå at rengøre el-cyklen med dampstråler, højtryksrenser eller vandslange. Vand kan trænge ind i det elektriske system og beskadige el-cyklen.
 - Driftstemperaturen bør være mellem -15 °C og +60 °C.
 - Den anbefalede opbevaringstemperatur er mellem +5 °C og +35 °C.

- Du bør udelukkende gennemføre de i betjeningsvejledningen beskrevne handlinger. Undgå at ændre produktet. Undgå at skille dele ad eller at åbne dem. I tilfælde af tvivl, bedes du kontakte vores kundeservice.
- Defekte eller nedslidte dele såsom batteri, oplader eller kabler skal udskiftes med producentens originale reservedele, eller reservedele fra et af producenten anbefalet mærke. Sker dette ikke, bortfalder producentens garanti og/eller reklameringsretten. Hvis der bruges uoriginale eller forkerte reservedele, kan det føre til funktionsfejl.
- Uprofessionel brug af fremdriftssystemet og ændringer på batteri, oplader eller fremdriftssystemet kan føre til personskader og dyre materialeskader. I sådanne tilfælde afviser producenten alle garantikrav for den opståede skade. Ændringer på det elektriske system kan have strafferetlige konsekvenser, eksempelvis hvis den maksimale hastighed er blevet ændret.

7.1 > BATTERI

Batteriet er placeret i stellet. Præcise oplysninger og specifikationer ses i afsnittet "Tekniske data" på side 43 og i afsnittet "Drift" på side 26.



- **Bemærk!** Brug kun originale opladere fra producenten til opladning af batteriet.
- Batteriet leveres ikke fuldt opladet. Batteriet skal oplades helt inden første anvendelse og inden opbevaring.
- Under normale betingelser øger omgående opladning efter hver anvendelse batteriets levetid. Sørg for, at batteriet aldrig bliver helt afladet. Batteriet bør også oplades efter kort anvendelse. Hvis batteriet ved senere anvendelse ofte bliver helt afladet, forringes levetiden.
- Batteriet bør ikke oplades længere end som beskrevet i tabellen i afsnittet "Tekniske data" på side 43.
- Hvis batteriet er blevet helt afladet, bør det oplades hurtigst muligt. Hvis batteriet forbliver uopladet i længere tid, kan det påvirke kapaciteten.

SIKKERHED

- Hvis batteriet anvendes sammen med et ikke-kompatibelt system, er der risiko for eksplosion og brand.
- Det er forbudt at åbne, adskille eller bore i batteriet, da dette kan føre til kortslutning, brand eller eksplosion. Skulle batteriet falde på gulvet, blive udsat for heftige stød eller lignende, bør du ikke bruge det, men i stedet kontakte vores kundeservice (+45 31 31 31 31). Brug kun medfølgende oplader til batteriet, for at forhindre brand eller eksplosioner. Brugte batterier skal bortskaffes i overensstemmelse med de gældende nationale regler. Læs venligst håndbogen inden brug.
- Undgå at tabe eller at kaste med batteriet og undgå ligeledes stærke stød, da der derved er risiko for væskeudslip, brand og eksplosioner.
- Undgå at bruge vold mod batteriet. Hvis batteriet bliver deformeret, kan den integrerede beskyttelsesmekanisme blive beskadiget med brand eller eksplosioner til følge.
- Undgå at bruge batteriet, hvis det er beskadiget, da der derved er risiko for væskeudslip og ved kontakt med øjnene risiko for mistet syn!
- Tag batteriet du af el-cyklen ved transport, f. eks. med bil.
- Tag ligeledes batteriet ud inden service, reparation osv. Der er risiko

for personskader eller elektriske stød, hvis du utilsigtet kommer til at trykke til/fra knappen.

- Åbn aldrig batteriet. Der er risiko for kortslutning. Med åbning af batteriet bortfalder reklamationsretten og samtlige garantikrav.
- Undgå at opbevare eller at transportere batteriet sammen med metalgenstande, som kan forårsage kortslutning, f. eks. clips, søm, skruer, nøgler eller mønter. Kortslutning kan føre til forbrændinger eller brand.
- Batteriet skal opbevares fjernt fra varme, f. eks. stærkt sollys eller ild. Eksplosionsfare.
- Beskyt batteriet mod vand og andre væsker. Kontakt kan føre til skader på batteriets kredsløb og beskyttelsesmekanisme og dermed til brand eller eksplosioner.
- Batteriet må ikke rengøres med højtryksrensere. Til rengøring kan bruges en fugtig klud. Undgå brugen af aggressive rengøringsmidler.
- Ved ukorrekt håndtering af batteriet, er der risiko for væskeudslip. Væsken kan føre til hudirritationer og forbrændinger. Undgå kontakt. Ved kontakt, fjernes væsken med rigelige mængder vand. Ved kontakt med øjnene, opsøg straks læge.
- I tilfælde af dampudslip som følge af ukorrekt håndtering af batteriet, søg ud i frisk luft. Ved vedvarende irritation, søg læge.
- Batteriet skal inden køreturen skubbes helt ind i kammeret og aflåses, da der ellers er risiko for at det falder ud under kørsel.
- Undgå komplet afladning af batteriet, da battericellerne derved bliver irreversibelt beskadiget.
- Batteriet er udelukkende udviklet til brug i elektriske el-cykelsystemer. U hensigtsmæssig anvendelse eller forkert håndtering kan føre til personskader eller brand. Thansen hæfter ikke for skader som følge af uhensigtsmæssig anvendelse.

OPBEVARING AF BATTERIET

- Hvis du ikke bruger el-cyklen i længere tid, skal batteriet fjernes og oplades (60 - 80 %), hvorefter det opbevares tørt og frostfrit.
- Undgå direkte sollys. Det kan føre til overophedning af batteriet, samt til deformering, røgdudvikling, funktionsfejl og forringet levetid.

- For at forhindre komplet afladning, skal batteriet efter nogen tid sættes i dvaletilstand.
- Undgå at udsætte batteriet for temperaturer over eller under den tilladte opbevaringstemperatur på +5 °C til +35 °C.
Bemærk! At der i nærheden af radiatorer, ved direkte sollys eller i overophedede bilkabiner ofte nås temperaturer på ca. 45 °C.
- Hvis batteriet skal opbevares i længere tid, skal det først lades ca. halvt op og igen oplades efter tre måneder. Undgå at vikle batteriet ind i ledende materiale, da batteriet kan blive beskadiget gennem direkte kontakt med metal.
- Skulle batteriet under brug, opladning eller opbevaring blive varmt, udvikle lugt, ændre udseende eller på anden vis opføre sig unormalt, må det ikke længere bruges. Kontakt i stedet vores kundeservice (+45 31 31 31 31).

SLITAGE AF BATTERIET

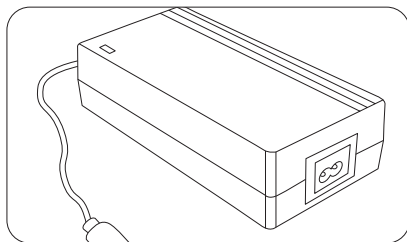
- Batteriet kan oplades mellem 300-500 gange alt efter hvordan du vedligeholder og bruger dit batteri. I denne periode forringes batterikapaciteten langsomt og dermed el-cyklens rækkevidde, afhængigt af hvor meget du bruger støttefunktionen. Dette udgør ikke en mangel. Batteriet skal i stedet udskiftes, men det kan bruges så længe rækkevidden er tilstrækkelig.

BATTERIETS LEVETID AFHÆNGER AF FORSKELLIGE FAKTORER

- Antallet af opladninger (maks. ca. 500).
- Batteriets alder.
- Opbevarings- og brugsbetingelser.
- Batteriet mister med tiden kapacitet, også uden at du bruger det.
- Følgende foranstaltninger kan forlænge batteriets levetid:
- Sørg for at oplade batteriet efter hver eneste køretur - også efter korte ture. Lithium-ionbatterier har ingen hukommelse.
- Undgå at køre i højt gear med høje støttefunktionstrin.

7.2 > OPLADER

- Opladeren er udviklet til opladning af lithium-ionbatterier og har en integreret sikring, samt overopladningsbeskyttelse.

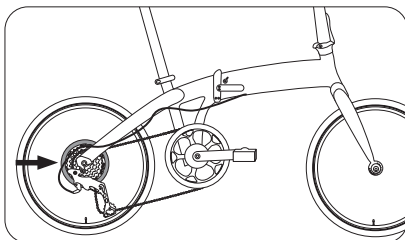


BETJENINGSVEJLEDNING

- Læs venligst oplysningerne på opladerens etiket inden brug.
- Det er ikke tilladt at åbne opladeren. Serviceopgaver bør varetages af en faguddannet. Læs venligst oplysningerne på opladeren inden brug! Afbryd strømforsyningen inden tilslutning/frakobling af batteriet, da der er risiko for gæsudslip. Undgå flammer og gnister.
- Opladeren skal opbevares utilgængelig for børn og dyr. Småbørn og dyr kan under leg komme til skade med enheden eller ledningen, få elektriske stød eller forårsage fejlfunktion eller brand.
- Opladeren må ikke anvendes af børn eller personer med begrænsede fysiske, sensoriske eller psykiske evner, medmindre disse er under opsyn af en kvalificeret voksen.
- Sørg for, at opladeren er ren, da der ellers er fare for elektriske stød.
- Opladeren må ikke anvendes i fugtige eller støvede omgivelser.
- Undgå direkte sollys.
- Brug udelukkende opladeren, som følger med el-cyklen, eller en anden af producenten godkendt oplader.
- Undgå at tildække opladeren, mens den er i brug, da der ellers er fare for kortslutning eller brand.
- Træk kontakten ud af opladeren inden rengøring.
- Hvis opladningen varer længere end angivet i tabellen i afsnittet "Tekniske data" på side 43, skal opladningen afbrydes
- Efter endt opladning og når opladeren ikke er i brug, skal opladeren frakobles batteri og strømforsyning.

7.3 > FREMDRIFTSSENHED

- Elfoldcyklen drives af en navmotor i baghjulet. Fremdriften har en maksimal gennemsnitseffekt på 250 watt.

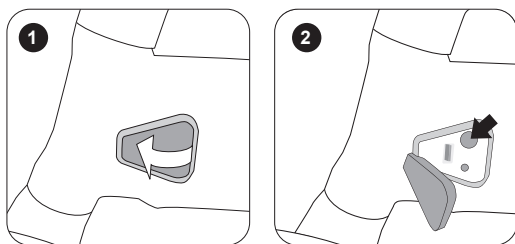


- **Bemærk!** El-cyklens motor kan blive varm under eksempelvis en længere køretur i bjergene. Undgå at røre ved motoren, da der er forbrændingsfare.
- Navmotorer afgiver en svag lyd under drift. Lyden kan ved stærkere belastning blive højere – det er helt normalt.
- **Bemærk!** At el-cyklens drivhjul på glatte veje eller underlag (eksempelvis pga. regn, sne eller sand) kan glide til siden.

8 > DRIFT

8.1 > TÆNDING/SLUKNING AF DET ELEKTRISKE SYSTEM

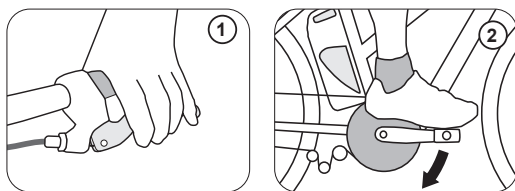
- Åbn afdækningen på siden af el-cyklens hovedstel 1).
- Til aktivering af det elektriske system, tryk vippekontakten ned 2).
- Til deaktivering af det elektriske system, tryk vippekontakten op.



BETINGELSER

Til aktivering og anvendelse af el-cyklen, skal følgende betingelser være opfyldt:

- Batteriet skal være tilstrækkelig opladet.
- Batteriet skal være korrekt placeret i batterikammeret.
- Motor, styreenhed, batteri osv. skal være tilsluttet på korrekt vis.
- Tryk altid håndbremsen på el-cyklen, inden du stiller en fod på pedalen. Så snart du træder ned på pedalen, bliver fremdriftssystemet slået til. Systemets kraft kan virke uvant og derfor føre til styrt, farlige situationer eller endda færdselsuheld med personskader til følge.

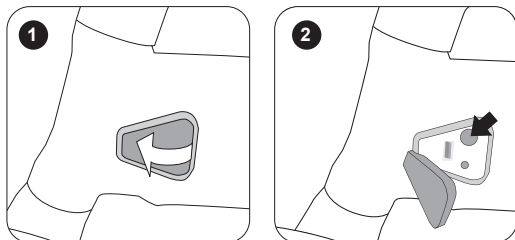


DYB DVALETILSTAND

- Slå systemet fra, hvis du ikke bruger el-cyklen i mere end tre dage.
- Systemet går derefter i en dyb dvaletilstand, for at spare strøm. Det er muligt at "vække" systemet ved først at indstille den røde vippekontakt på 0 og derefter på 1.

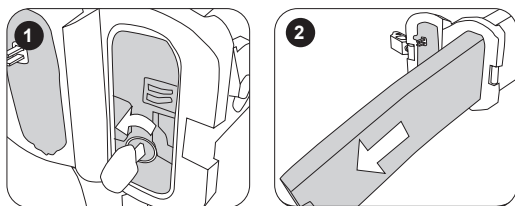
8.2 > FJERNELSE AF BATTERIET

1. Slå det elektriske fremdriftssystem fra inden du fjerner batteriet.



2. Åbn foldeleddet og fold stellet sammen. Følg dertil anvisningerne i vedlagte foldevejledning.

3. Stik nøglen i låsen og drej denne til venstre 1). Træk derefter batteriet ud af stellet 2).



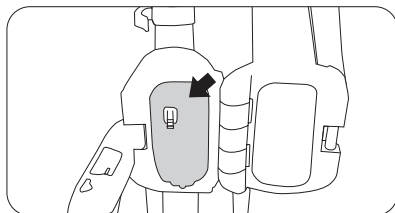
Nøgle til venstre i pilens retning

Fjern batteriet

- Hold godt fast i batteriet – det er tungt!

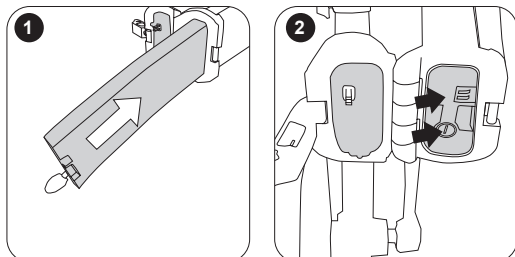
8.3 > MONTAGE AF BATTERIET

- Elfoldecyklen leveres med en foldevejledning. Følg anvisningerne i vejledningen for at folde cyklen ud og sammen.
- Batteriet skal sættes i, mens stellet er foldet sammen. Montagen bør foretages af 2 personer, således at én person kan holde elfoldecyklen fast.



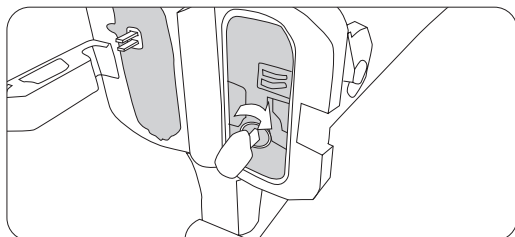
Sammenfoldet stel

1. Skub batteriet helt ind i batterikammeret/
stellet og fasthold det i denne position.

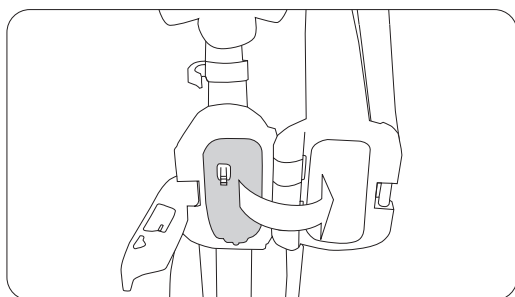


Skub batteriet ind i åbningen på stellet.

2. Stik nøglen i låsen og drej til højre (med uret).
Batteriet er dermed monteret.



3. Træk nøglen ud, fold igen stellet ud og lås foldeleddet.



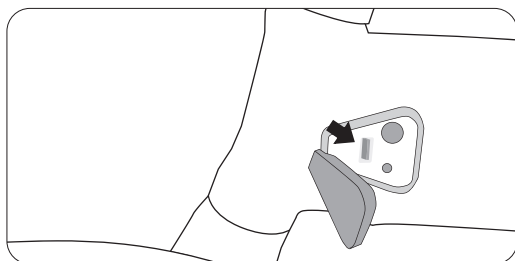
Lås foldeleddet

8.4 > OPLADNING AF BATTERIET

- Batteriet kan oplades i monteret eller afmonteret tilstand.
- Lithium-ionbatterier har ingen hukommelse. Det betyder, at batteriet kan oplades til enhver tid, også efter kortere køreture.
- Batteriet bør oplades ved temperaturer mellem 0 og 45 °C (fortrinsvist ved stuetemperatur eller 20 °C). Giv batteriet tilstrækkelig tid til at nå denne temperatur inden opladning.

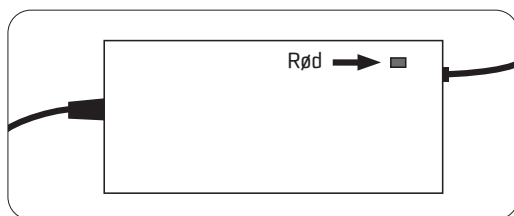
Læs venligst opladerens betjeningsvejledning inden opladning.

1. Stik først opladerkablets stik i batteriets opladerport.

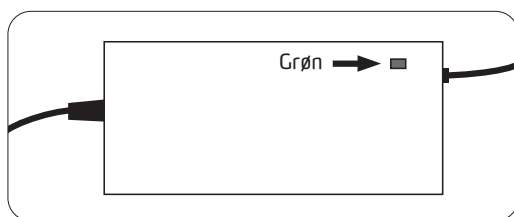


Opladerportens placering på batteriet ved monteret batteri.

2. Forbind derefter opladeren med et strømstik.
3. Så snart opladeren er tilsluttet strømforsyningen, begynder en rød LED-lampe at lyse.



4. Når opladningen er fuldført, skifter LED-lampen farve fra rød til grøn. Når batteriet er helt opladet, træk først stikket ud stikkontakten og afvent at LED-lampen slukker. Derefter kan du trække stikket ud af batteriet.



- Opladningstiden afhænger af forskellige faktorer, eksempelvis batteriets temperatur, alder, slitagegrad og kapacitet. Se afsnittet "Tekniske data" på side 43 for oplysninger om opladningstiden.
- Når batteriet er helt opladet, afbrydes opladningsprocessen automatisk.

SIKKERHED

- Brug udelukkende en oplader, der er udviklet til denne batteritype.
- Kontrollér, at der bruges den korrekte netspænding. Netspændingen ses på opladeren og skal stemme overens med strømkildens spænding. Opladere, mærket med 230 V, kan også bruges til 220 V.
- Undgå at røre ved netstikket med fugtige hænder, da der derved er risiko for elektriske stød.
- **Bemærk!** At der i tilfælde af pludselige temperatursvingninger fra koldt til varmt kan dannes kondensvand på og i batteriet. Dette kan undgås ved at batteriet opbevares tørt og ved sturtemperatur
- Kontrollér inden brug, at oplader, ledning og stik ikke er beskadiget. Undgå at bruge opladeren, hvis den er beskadiget, da der derved er risiko for elektriske stød.
- Batteriet bør kun oplades i velventilerede rum.
- Undgå at tildække opladeren og/eller batteriet under opladning, da der derved er risiko for overophedning, brand eller eksplosioner.
- Batteriet må kun oplades på et tørt og ikke-brandbart underlag.
- For at forhindre skader eller ødelæggelse, skal batteriet oplades helt hver 2. måned.

- Hvis opladningen tager længere tid end normalt, kan batteriet være beskadiget. Afbryd i sådanne tilfælde omgående opladningen.

FEJL	ÅRSAG	LØSNING
LED lyser ikke	Stikket er ikke forbundet korrekt med	Kontrollér alle forbindelser og tjek at opladeren er korrekt forbundet med strømforsyningen
LED lyser stadig ikke efter kontrol af strømforsyningen.	Batteriet kan have en fejlfunktion	Kontakt vores kundeservice
LED blinker rødt.	Forkert kombination batteri- oplader (36V/48V) ellers defekt.	Kontakt vores kundeservice
LED skifter også ved ikke fuldt opladet batteri fra rødt til grøn.	Evt. defekt batteri.	Kontakt vores kundeservice

9 > DISPLAY

1. Beskrivelse af dele se figur 1

- Batterieffekt indikator
- Effektniveau indikator
- Strømkontakt
- Effektskifter/Lyskontakt/Walk-assist

Figur 1



2. Strøm til/fra

- Tryk on/off knappen på display ned i 2-3 sekunder. Det elektriske system aktiveres og batterieffekt indikatoren begynder at lyse og effektniveau indikatoren begynder på samme tid at fungere, den øverste røde lampe lyser og indikerer, at effektniveauet er på niveau 2. Det elektriske system lukkes ned ved at holde on/off knappen inde i 2-3 sekunder. Alle instrumenternes lamper slukkes.
- Effektskifteren er automatisk indstillet på niveau 2 (mellem effektniveau). Efter at strømmen aktiveres kan effektniveauet forhøjes. Fremgangsmåde: tryk på knappen med +, hvorved effekten forhøjes med et niveau og effektniveau indikatorens andet lys tændes. Det er ligeledes muligt at sænke effektniveauet ved hjælp af følgende fremgangsmåde: tryk på knappen med -, hvorved effekten sænkes med et niveau og effektniveau indikatorens lys tilpasses derefter.

3. Tænd/sluk lys

- For at aktivere lys på cyklen, holdes + knappen nede i 1-3 sek. Lyset tændes nu på cyklen. Skal lyset slukkes igen holdes + knappen ligeledes nede i 1-3 sek.

4. Walk-assist. Hjælpe-gå-knap.

- Ønsker man at trække sin cykel – f.eks. op af en bakke eller indkørsel, kan motorsystemet også benyttes til at hjælpe hertil. Tænd for cyklens el-system som anført i punkt 2. Strøm til/fra. Hold – (minus) knappen nede, og motoren vil nu hjælpe med at trække cyklen med let motorkraft. Afslut ved at slippe – (minus) knappen.

10 > TRANSPORT

- Transporteres batteriet mens det er monteret, anses det ikke for at være farligt gods. Hvis batteriet bliver transporteret separat, anses det for at være farligt gods og skal overholde de gældende retningslinjer.

MED BILEN

- El-cyklen kan transporteres med bilen som en normal cykel. Fjern batteriet inden transport og transportér det separat. El-cyklens vægt betyder, at der skal bruges en cykelholder med højere bæreevne. Husk at køre efter forholdene.

MED TOGET

- Her gælder de samme regler som for transport af en normal cykel. Du bør inden transport undersøge mulighederne for at benytte bus og metro. Vi anbefaler, at batteriet fjernes under kørsel med tog.

11 > UDSKIFTNING AF EL-CYKLENS DELE

- Retningslinjer for udskiftning af dele på CE-mærkede el-cykler med støttefunktion op til 25 km/timen.

KATEGORI 1

Dele, som kun må udskiftes efter godkendelse fra producenten/systemudbyderen

- Motor
- Sensorer
- Elektronisk styring
- Elektriske forbindelser
- Betjeningspanel på styret
- Display
- Batteri
- Oplader

KATEGORI 2

Dele, som kun må udskiftes efter godkendelse fra producenten.

- Stel
- Støddæmper
- Star- og fjedergaffel
- Løbehjul til nævmotor
- Bremsesystem
- Bremsbelægnings (Fælgbrems)
- Bagagebærer
(Bagagebæreren bestemmer umiddelbart fordelingen af lasten på cyklen. Både negative og positive ændringer resulterer potentielt i ændrede køreegenskaber end angivet af producenten)

KATEGORI 3 *

Dele, som må udskiftes efter godkendelse fra producenten/producenten af delene:

- Pedaler (Under overholdelse af afstandene – pedaler/stel - midt (Q-faktor))
- Hjul uden navmotor (Under overholdelse af ETRTO)
- Kæde / tandrem (Under overholdelse af den oprindelige bredde)
- Fælgbånd (Fælgbånd og fælg skal passe sammen. Ændrede kombinationer kan føre til fælgbåndet skraver og dermed til defekte dæk)
- Dæk (Den stærke acceleration, øget vægt og dynamisk kørsel i sving betyder, at der skal bruges dæk, som er godkendt til el-cykler. Samtidig skal ETRTO overholdes)
- Bremskabel
- Bremsbelægninger (Skive-, rulle-, tromlebremser)
- Styr-front-enhed (Så længe kæde- og/eller kabellængderne ikke bliver ændret. Indenfor den oprindelige kædelængde bør ændring af siddepositionen tilpasset brugeren være mulig. Derudover ændres lastfordelingen på cyklen sig betydeligt, hvilket potentielt kan påvirke styringsegenskaberne)
- Sadel og sadelpind (Hvis forsætningen bag ikke er større end 20 mm i forhold til serie-/originalområdet. Også her kan den ændrede lastfordeling påvirke styringsegenskaberne. Derved er længden af sadelstangen på stellet og sadelformen af betydning)
- Lygter (Lygterne er fremstillet til en bestemt spænding, som skal passe til batteriet. Den elektromagnetiske kompatibilitet (EMC) skal desuden sikres, hvorved lygterne potentielt kan være forstyrrende)

* Godkendelse fra producenten af dele kan kun ske, hvis delen allerede er grundigt testet i forhold til sit formål og iht. de gældende normer, og der er foretaget en risikoanalyse.

KATEGORI 4

Dele, som ikke kræver godkendelse til udskiftning:

- Styrleje
- Indvendigt leje
- Pedaler (Hvis pedalen ikke er bredere end i forhold til serie-/originalområdet)
- Gearskiftmekanisme
- Gear (Alle geardele skal passe til gearantallet og skal være kompatible med hinanden)
- Gearskifter / styrgreb
- Gearkabler og indkapslinger
- Kæderinge / remskive / tandkrans (Hvis tandantallet og diameteren er den samme i forhold til serie-/originalområdet)
- Kædeskærm
- Cykelskærm
- (Hvis bredden ikke er mindre i forhold til serie-/originalområdet og afstanden til dækket er min. 10 mm)
- Rateger
- Slange af samme type og samme ventil
- Dynamo
- Baglygte
- Bagrefleks
- Egerrefleks
- Støtteben
- Greb med skrueklemmer
- Ringklokke

12 > MILJØANBEFALINGER/ BORTSKAFFELSE

- Universal pleje- og rengøringsmidler: Husk at skåne miljøet ved rengøring og pleje af el-cyklen. Brug efter mulighed biologisk nedbrydelige rengøringsmidler og undgå at lede rengøringsmidler ud i kloaksystemet.

BATTERIER

- El-cykelbatterier skal håndteres som farligt gods og er derfor underlagt en særlig mærkningspligt.
- I tilfælde af spørgsmål til bortskæffelse af batteriet, bedes du kontakte vores kundeservice på tlf. +45 31 31 31 31

13 > TEKNISKE DATA

BATTERI

Nominel spænding:	36 V
Nominel kapacitet:	317 Wh
Opladningstid:	< 3,5 t
Opbevaringstemperatur:	+5 til + 35 °C
Maks. opladninger:	500 fulde opladninger
Rækkevidde:	Maks. 40 km

OPLADER

Driftsspænding:	220 V
Udgangsstrøm:	2 Ah

MOTOR

Driftsspænding (DCV):	36
Nominel effekt (W):	250
Maks. omdrejningsmoment (Nm):	5
Driftstemperatur:	-15 til +60 °C

14 > FEJL OG/ELLER MANGLER

- Cyklen bør indleveres til reparation, så snart der konstateres fejl og/ eller mangler. Videre brug af cyklen bør straks ophøre, da følgeskader ikke er omfattet af reklamationsretten. Det står dig frit for, hvilken thansen.dk butik du ønsker at indlevere cyklen til i et sådan tilfælde.
- Inden du indleverer cyklen, anbefaler vi dig at ringe til vores kundeservice på tlf.: +45 31 31 31 31 for nærmere aftale omkring reparationen.
- Udskiftede dele forbliver thansens ejendom. • Viser det sig, at der ikke kan påvises nogen fejl og/eller mangel på cyklen ud fra fejlbeskrivelsen, vil du blive faktureret for et fast gebyr på 300 kr. inkl. moms.
- Du opfordres derfor til at undersøge årsagen til fejlen eller manglen før reklamation, for at du undgår unødige omkostninger ved en reklamation, der ikke dækkes.
- Der refunderes ikke udgifter, hvis du vælger en ekstern cykelreparatør.

15 > VIGTIG INFORMATION OM EL-CYKELBATTERI

- Din el-cykel er udstyret med den nyeste batteriteknologi inden for el-cykelbatterier. Celletypen er af mærket Samsung ICR18650-22F.
- Der gives 2 års reklamationsret på el-cykelbatterier iht. Dansk lovgivning.
- Et el-cykelbatteri kræver vedligeholdelse. Du bør oplade dit el-cykelbatteri minimum en gang pr. måned, for at sikre dit batteri holdes i god stand. For at sikre fuld batterieffekt, bør batteriet lades fuldt op, inden det tages i brug. Optimal opladning sker ved +20°C.
- Du kan, hvis batteriet vedligeholdes korrekt, forvente mellem 4 – 500 fulde opladninger. Batteriets kapacitet aftager over tid, og det må påregnes at kapaciteten efter ca. 2 år, er aftaget med 40 – 50% • Vi gør opmærksom på, at thansen.dk kan aflæse data fra batteriet, herunder bl.a. antal opladninger og dato for de sidste 10 opladninger.

OPLADNING AF BATTERI

- Tilslut den medfølgende lader direkte i batteriet og tænd herefter for laderen. En fuld opladning tager typisk 4-6 timer. Selvom opladeren afbryder opladningen, når batteriet er fuldt opladet, bør batteriet tages ud af opladeren. Når batteriet er fuldt opladet, bør forbindelsesstikket først tages ud og derefter udgangsstikket fra opladeren.
- "Oplader" indikatorlampe: Når opladningen er i gang, lyser lampen "rødt". Når lampen lyser "grønt", er batteriet fuldt opladet og klar til brug.

BATTERIOPBEVARING OG YDERLIGERE OPLADNING

- Batteriet vil miste strøm under længere tids opbevaring eller transport. Derfor bør batteriet altid oplades yderligere inden anvendelse. Se opladningsmetoden ovenfor.

BATTERIANVENDELSE, VEDLIGEHOLDELSE OG SÆRLIGE HENSYN

- Undgå at opbevare batteriet nær varmekilder med høje temperaturer.
- Temperaturen i opladningsomgivelserne bør være under 37°C.
- Undgå opladning i direkte sollys.
- Brug kun en egnet oplader til opladning af batteriet.
- Undgå at lægge batteriet i vand eller fugtige områder.
- Undgå at skille batteriet ad eller at foretage uautoriserede ændringer.
- Brug aldrig overdriven kraft på batteriet og undgå at tabe det på gulvet fra højtbeliggende steder.
- Når batteriet ikke anvendes, bør det oplades helt og opbevares tørt og køligt. Et område på 1 meter omkring batteri og oplader bør være fri for brandbare stoffer og isolering. Batteriet bør opbevares utilgængeligt for børn og ikke i nærheden af tunge genstande. Batteriet bør oplades helt hver anden måned.

SÆRLIGE ADVARSLER

- Undgå at rengøre cyklen med højtryksrensere, da der er fare for beskadigelse af elektriske dele.
- Hvis der stiger røg eller ild op fra produktet, efter beskadigelse som følge af udefrakommende vold skal den slukkes med pulverlukker eller sand.
- Selvom litiumbatteriet er et miljøvenligt produkt, indeholder det en lang række kemiske stoffer. Det kan derfor være forurenende, hvis det går itu eller bliver for gammelt.

16 > SIKKERHED OG LOVKRAV

- Alle X-ZITE cykler er godkendte efter gældende europæiske sikkerhedsstandarder. For City-bikes gælder EN-14764, Børnecykler EN-14765, Mountainbikes EN-14766 og for Racercykler EN-14781. Overholdelse af EN-standarderne, er din sikkerhed for en cykel med en høj kvalitetsstandard.
- Ønsker du yderligere information findes dette på Færdelesstyrelsens hjemmeside: www.fstyr.dk.

LYS OG REFLEKSER

- Alle X-ZITE cykler leveres med alle lovpligtige reflekser. Du er dog selv ansvarlig for anvendelse af cykellygter. Alle medfølgende reflekser SKAL monteres, før du lovligt kan færdes på offentlig vej med din cykel. Enkelte cykler har reflekser på dækket. X-ZITE BMX leveres ikke med reflekser i hjulet, disse skal købes separat.

LÅS

- En varefakta godkendt lås, er en betingelse for, at et forsikringsselskab vil udbetale erstatning. Kontakt dit forsikringsselskab for at høre om cykler dækkes af netop din indboforsikring.

CYKELHJELM

- thansen.dk anbefaler brug af cykelhjelme.

